



INVALSI

# Rapporto INVALSI 2021

Roma, 14 luglio 2021



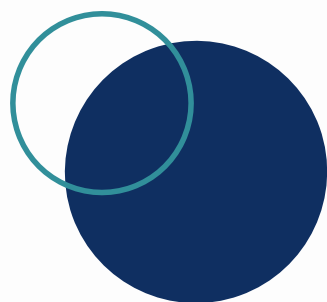
# ARGOMENTI PRINCIPALI

La rilevazione INVALSI 2021

I risultati del 2021 rispetto agli anni precedenti

Le differenze all'interno del sistema scolastico nazionale

La dispersione scolastica *implicita*



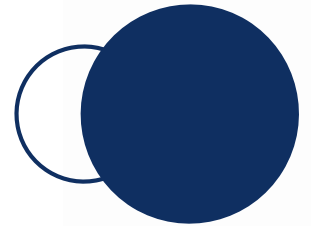
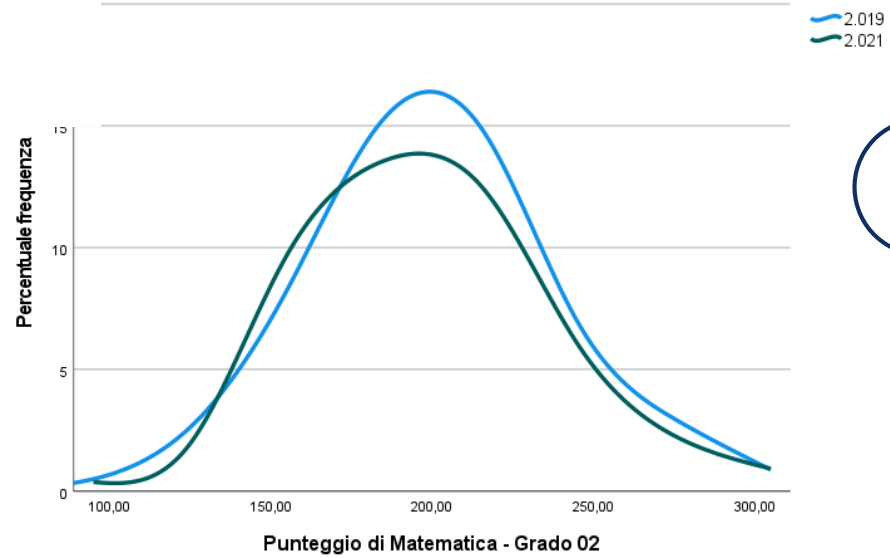
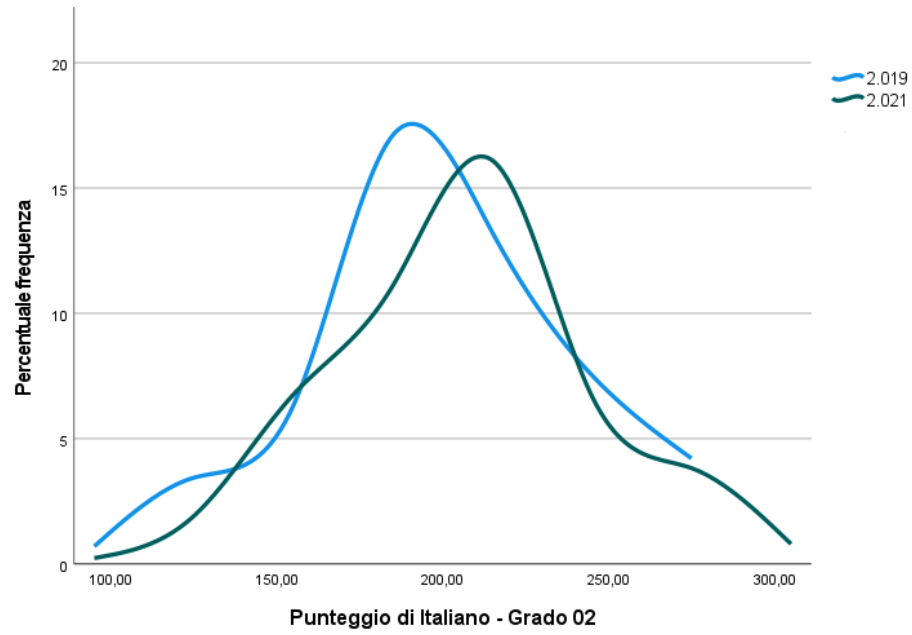


# Le prove INVALSI 2021 della scuola primaria

*Gradi 2 e 5*



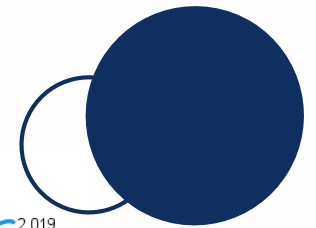
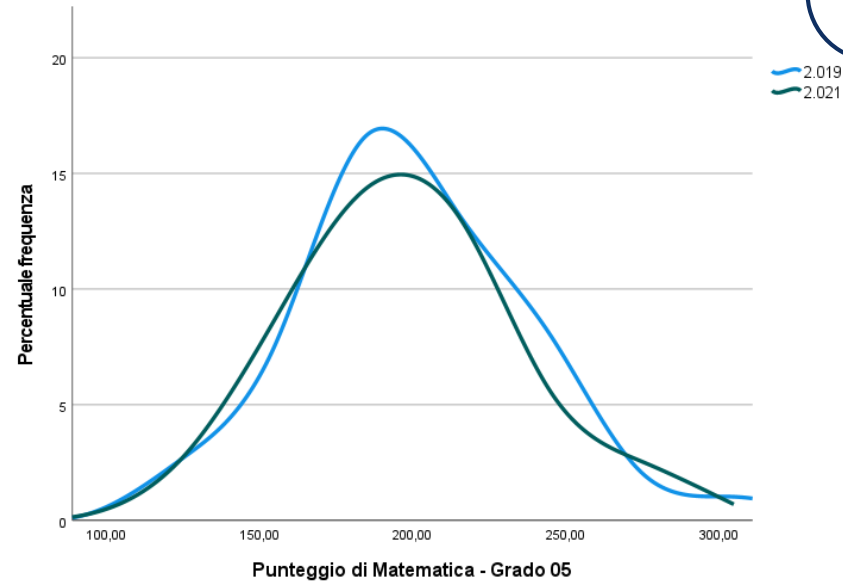
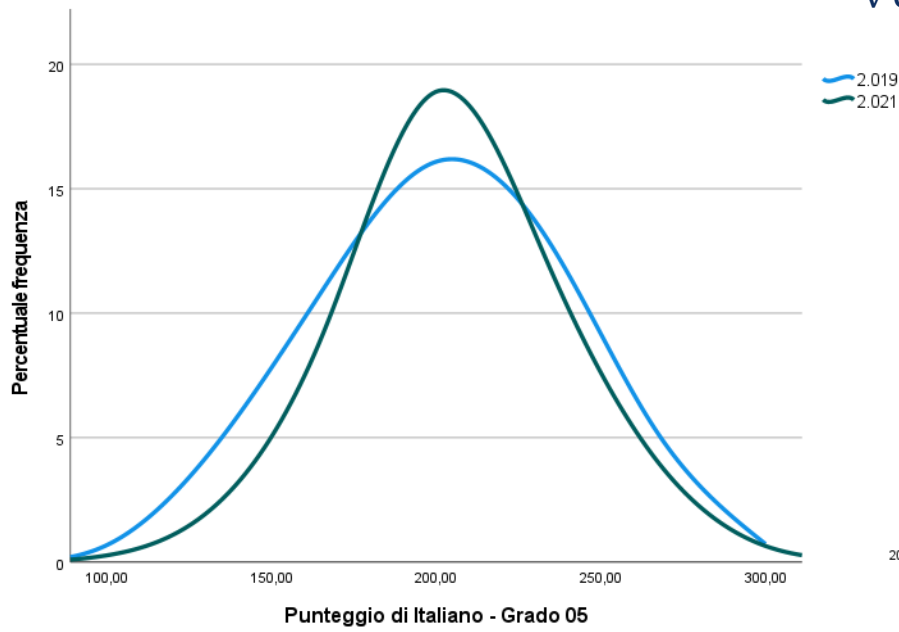
Risultati stabili rispetto  
al 2019, ma molto più  
complessi  
Grado 2





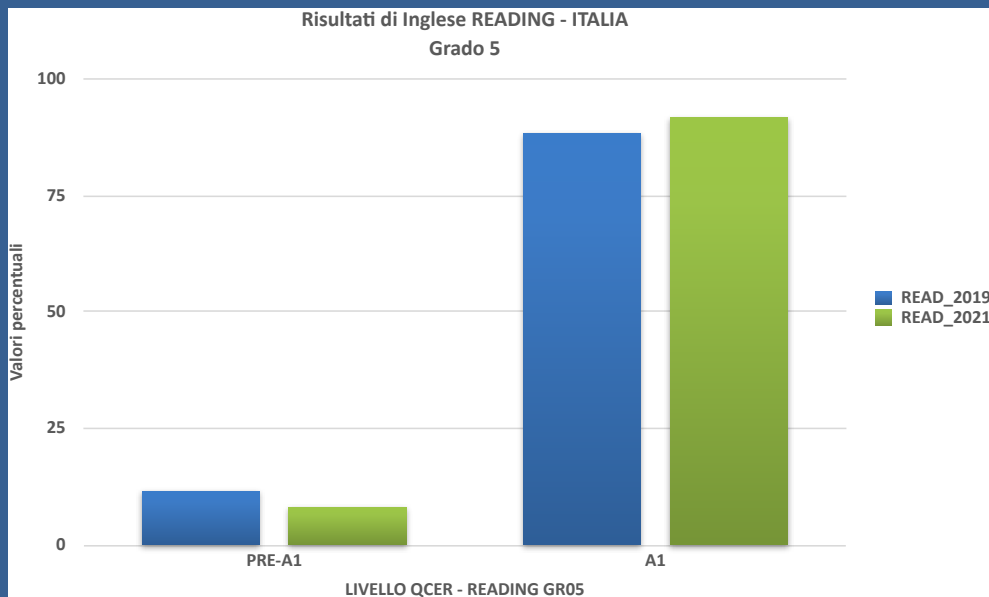
Gli esiti di Italiano tendono a convergere verso la media, mentre quelli di Matematica arretrano leggermente lungo tutta la distribuzione

Grado 5

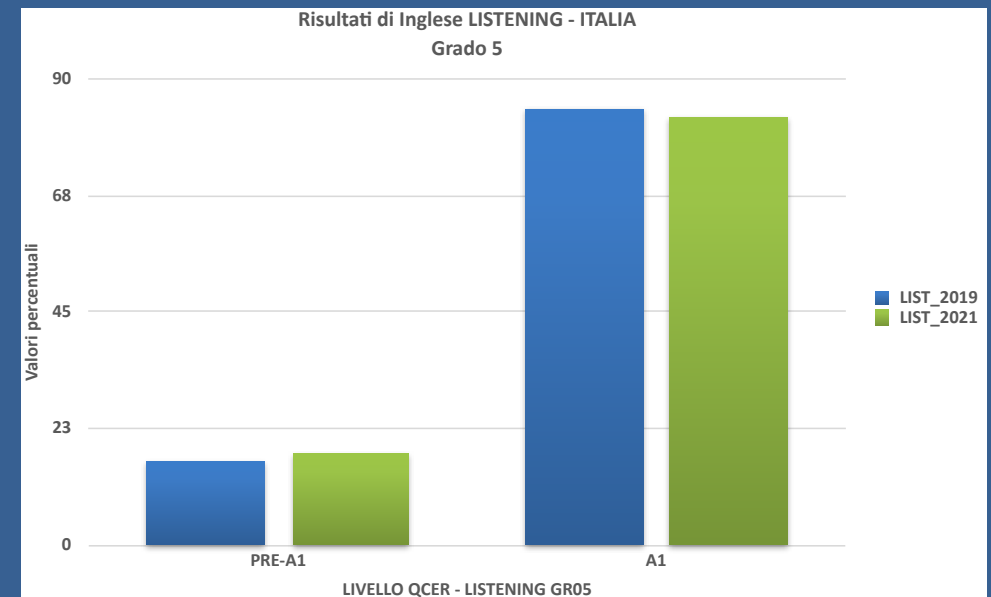


# La distribuzione nei livelli di risultato

Grado 5



**Inglese - reading**



**Inglese - listening**



# Le prove INVALSI 2021 della terza secondaria di primo grado



*Grado 8*





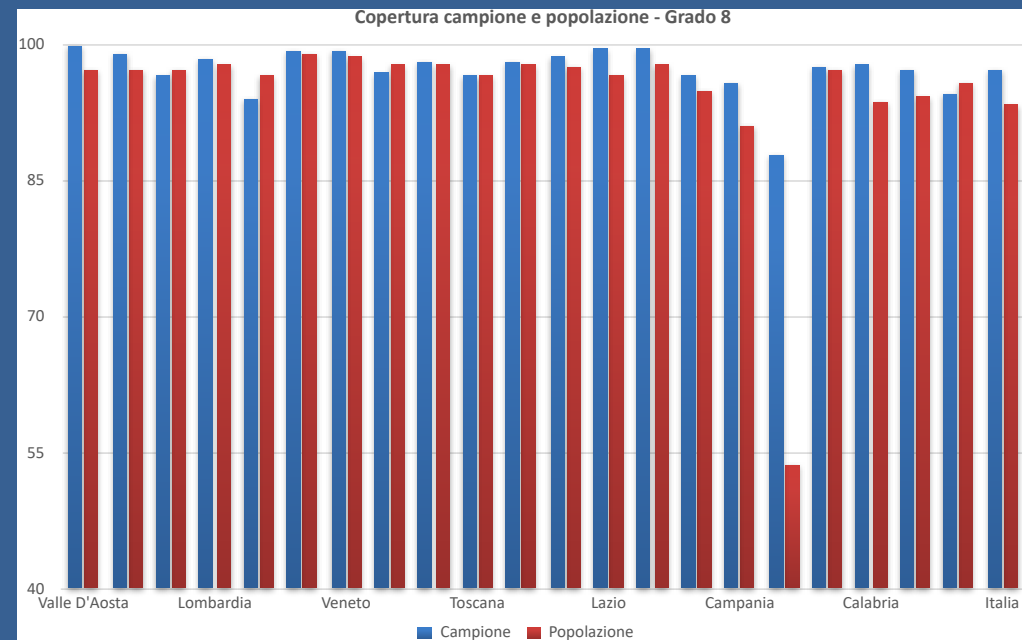
# LA PARTECIPAZIONE

Grado 8

CAMPIONE: 97,2%

POPOLAZIONE: 93,4%

La modalità online (CBT) ha consentito massima flessibilità e ha permesso di adattare il protocollo di somministrazione alle esigenze delle scuole.



# In sintesi

## ITALIANO

MEDIA 2021: **196** punti  
RISPETTO 2018: - **4** punti

## MATEMATICA

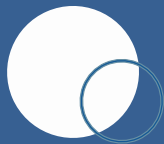
MEDIA 2021: **193** punti  
RISPETTO 2018: - **7** punti

## INGLSESE *READING*

MEDIA 2021: **203** punti  
RISPETTO 2018: **non sign.**

## INGLESE *LISTENING*

MEDIA 2021: **201** punti  
RISPETTO 2018: **non sign.**



# DENTRO I RISULTATI

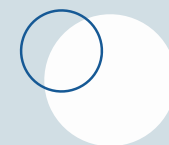
Grado 8





## I risultati di ITALIANO nel 2021 (grado 8)

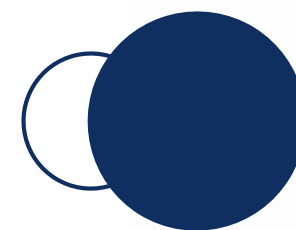
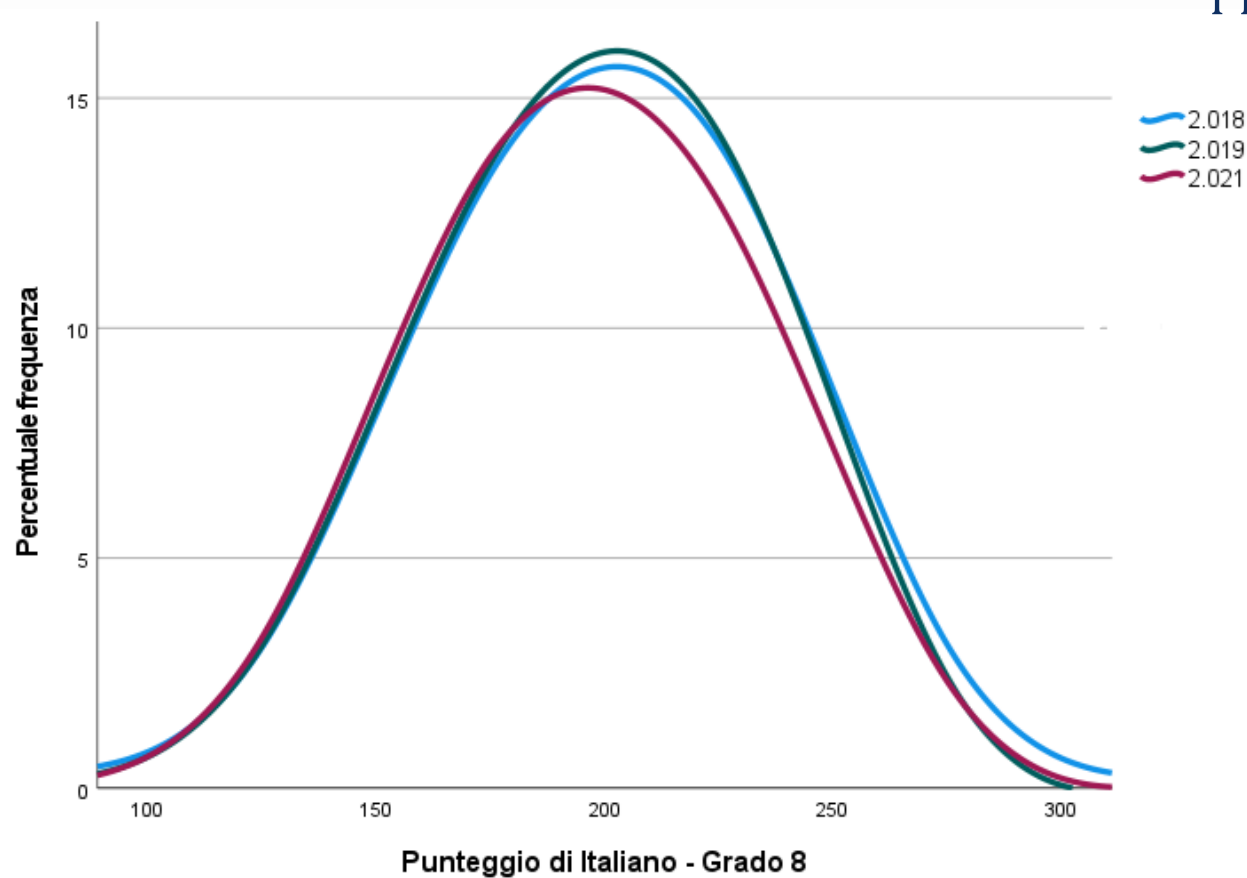
- **Calo** generalizzato in tutto il Paese
- Solo la Prov. Aut. di Trento rimane sopra alla media del 2018
- La quota degli studenti che non raggiunge il livello minimo passa da **34%** del 2018 (e 2019) al **39%** del 2021
- La quota di studenti sotto il livello minimo cresce di più tra gli **studenti socialmente svantaggiati**



# - 4 punti

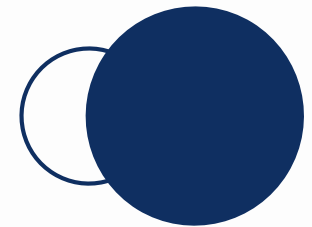
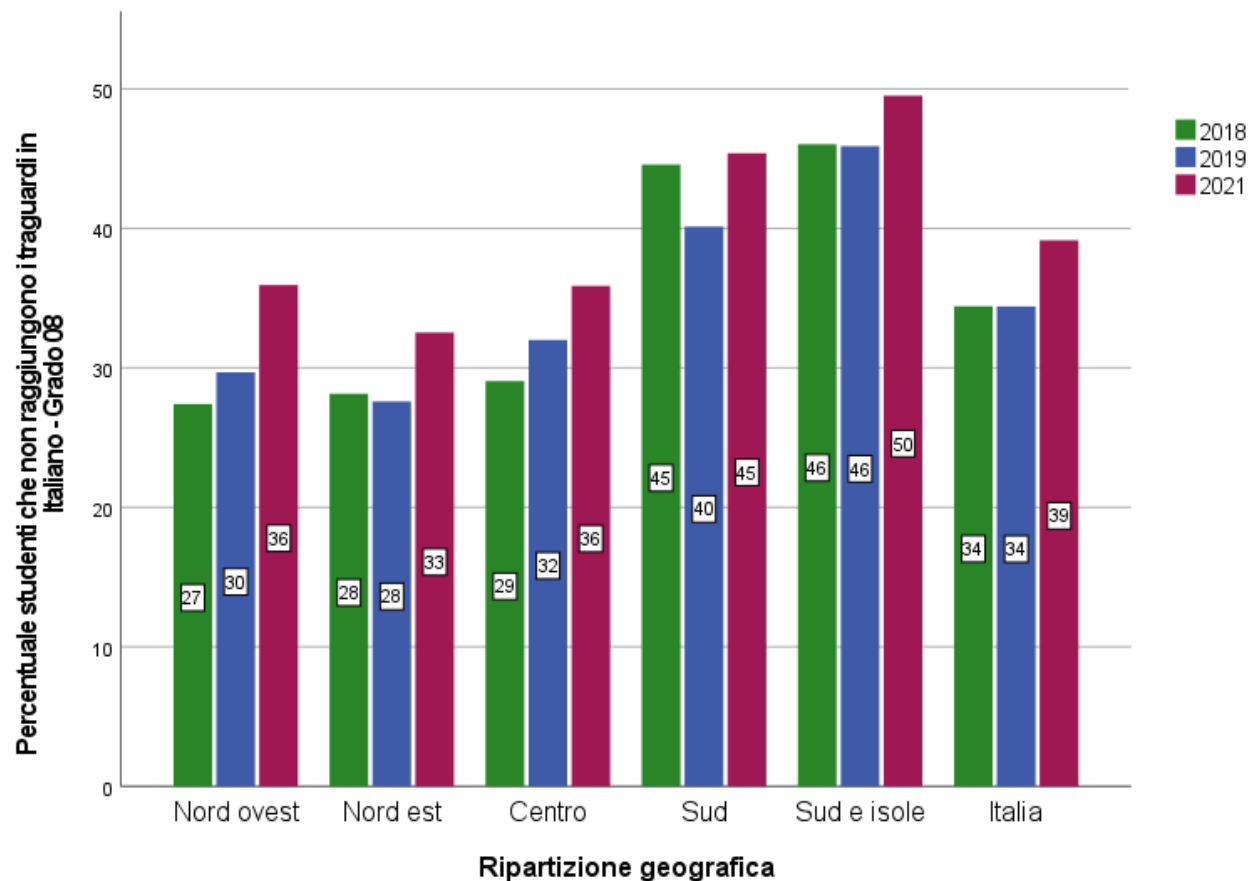
## PEGGIORAMENTO MEDIO IN ITALIANO (grado 8)

rispetto al 2018



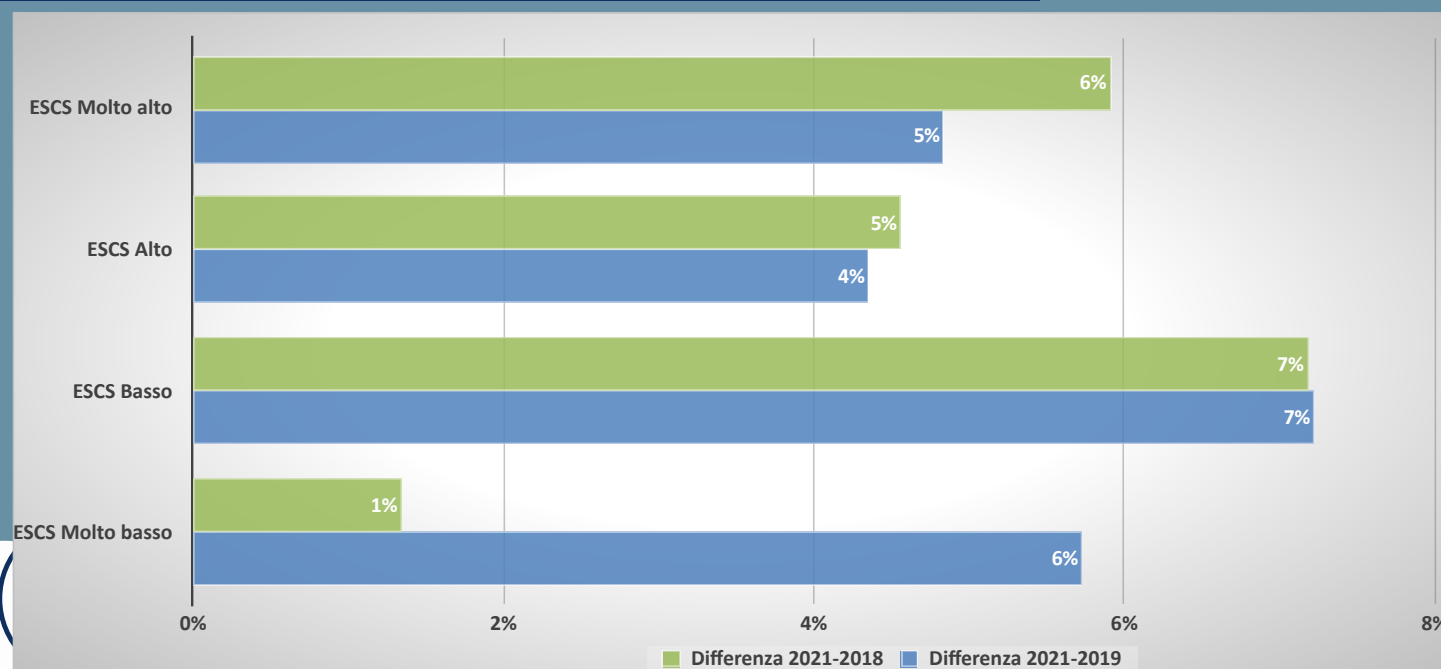


**In Italia il 39% degli studenti del grado 8 non raggiunge il livello di accettabilità in ITALIANO (liv. 3).  
Nel 2018 e nel 2019 erano il 34%.**



# ANCHE LE DIFFERENZE SONO DIVERSE

## Italiano grado 8



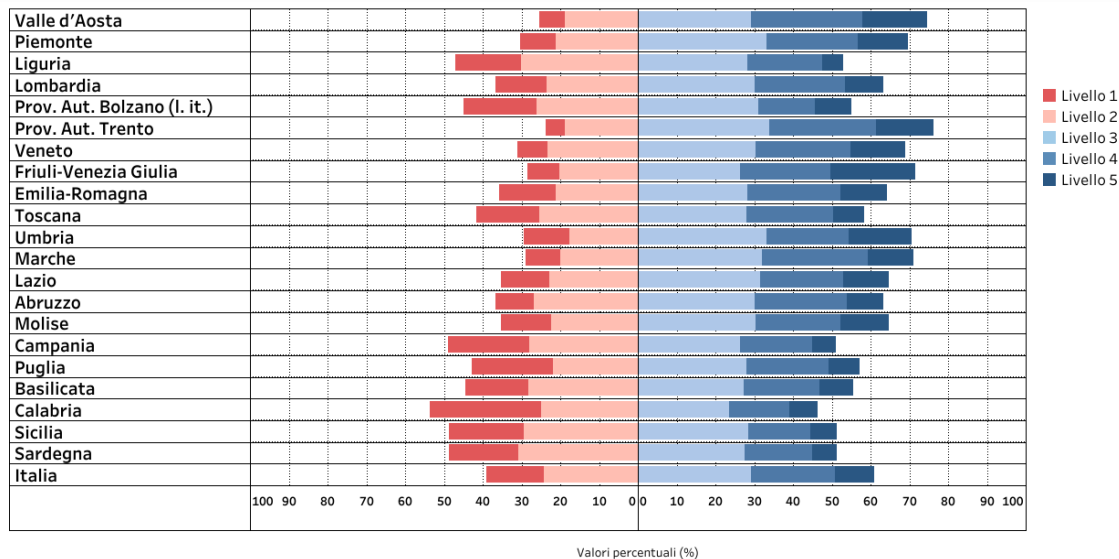
L'incremento delle quote di studenti in difficoltà si concentra soprattutto tra gli studenti che provengono da famiglie svantaggiate.



# ITALIANO

## Grado 8

**I risultati di ITALIANO per livelli di competenza**  
Grado 8



- Permangono differenze territoriali molto rilevanti, ancora più forti dopo la pandemia
- Le regioni si dividono in tre gruppi:
  1. **sopra la media nazionale 2018:** Prov. Aut. di Trento
  2. **in linea con la media nazionale 2018:** Valle d'Aosta, Piemonte, Lombardia, Veneto, Friuli-Venezia G., Emilia-Romagna, Umbria, Marche, Lazio, Abruzzo, Molise, Puglia, Basilicata
  3. **sotto la media nazionale 2018:** Liguria, Provincia Aut. di Bolzano (l. it.), Toscana, Campania, Calabria, Sicilia, Sardegna

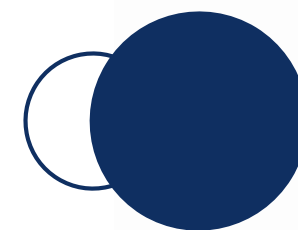
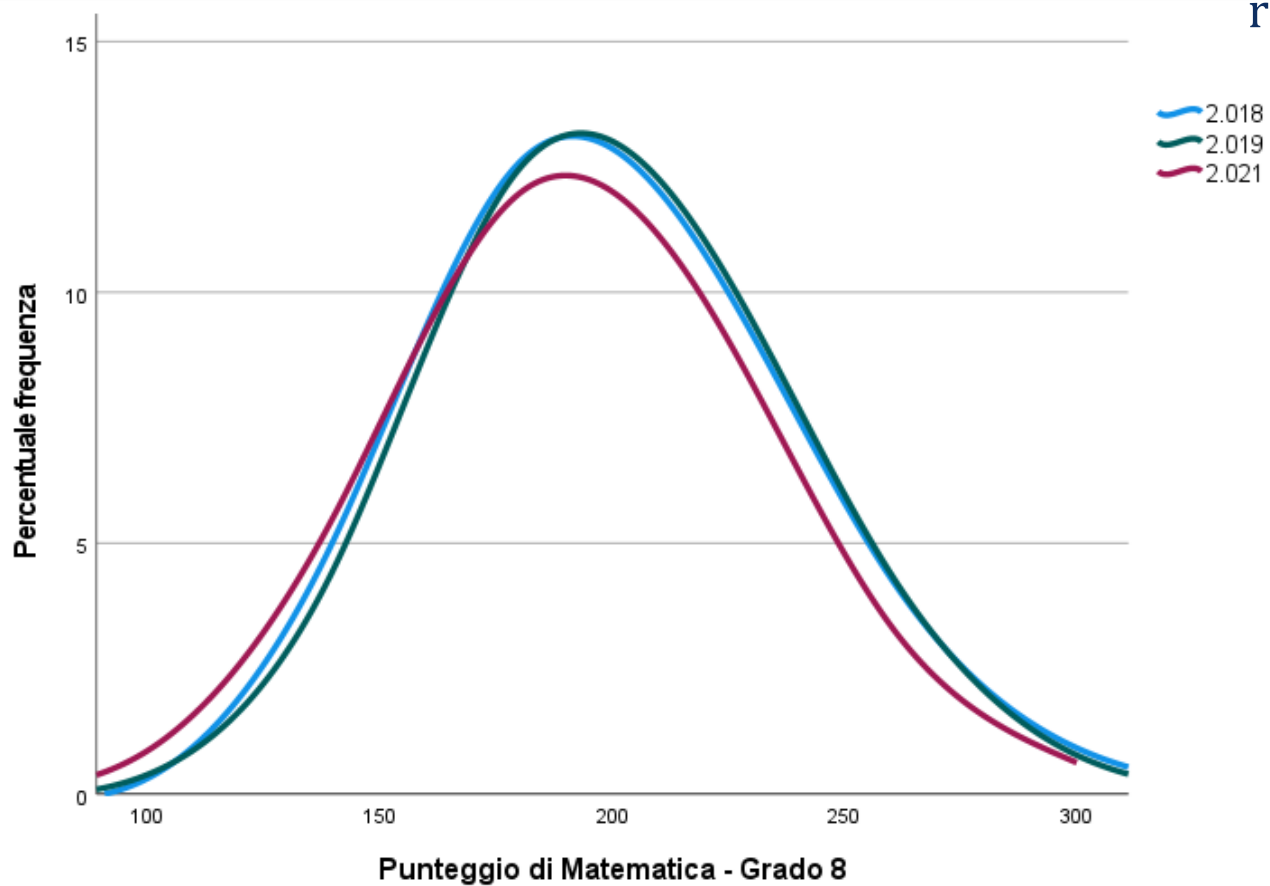
## I risultati di MATEMATICA nel 2021 (grado 8)

- Calo generalizzato in tutto il Paese
- Solo la Prov. Aut. di Trento e il Friuli-Venezia Giulia rimangono sopra alla media del 2018
- La quota degli studenti che non raggiunge il livello minimo passa dal **40%** del 2018 (39% del 2019) al **44%** del 2021
- La quota di studenti sotto il livello minimo cresce molto di più tra gli **studenti socialmente svantaggiati**

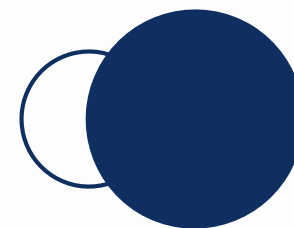
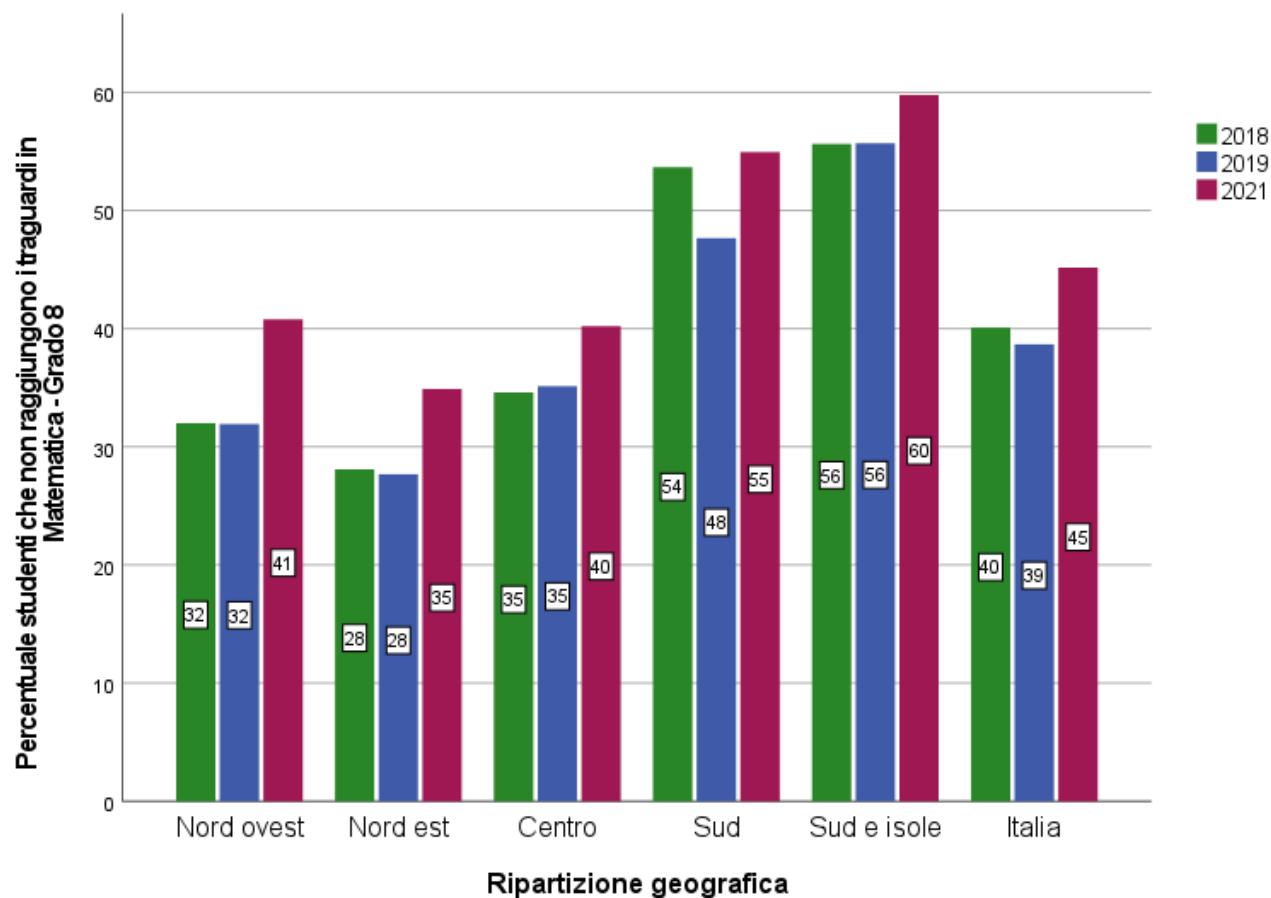


# - 7 punti

## PEGGIORAMENTO MEDIO IN MATEMATICA rispetto al 2018

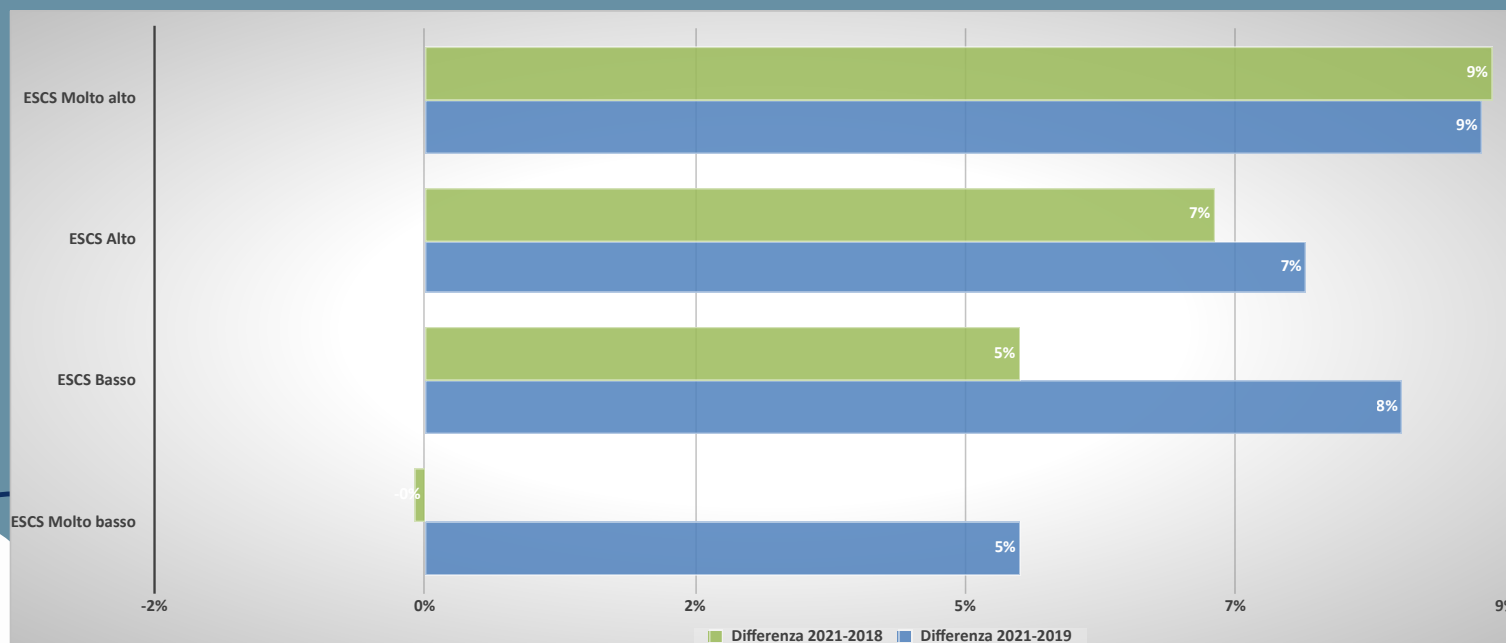


**In Italia il 45% degli studenti del grado 8 non raggiunge il livello di accettabilità in MATEMATICA (liv. 3). Nel 2018 erano il 40% e nel 2019 erano il 39%.**



# ANCHE LE DIFFERENZE SONO DIVERSE

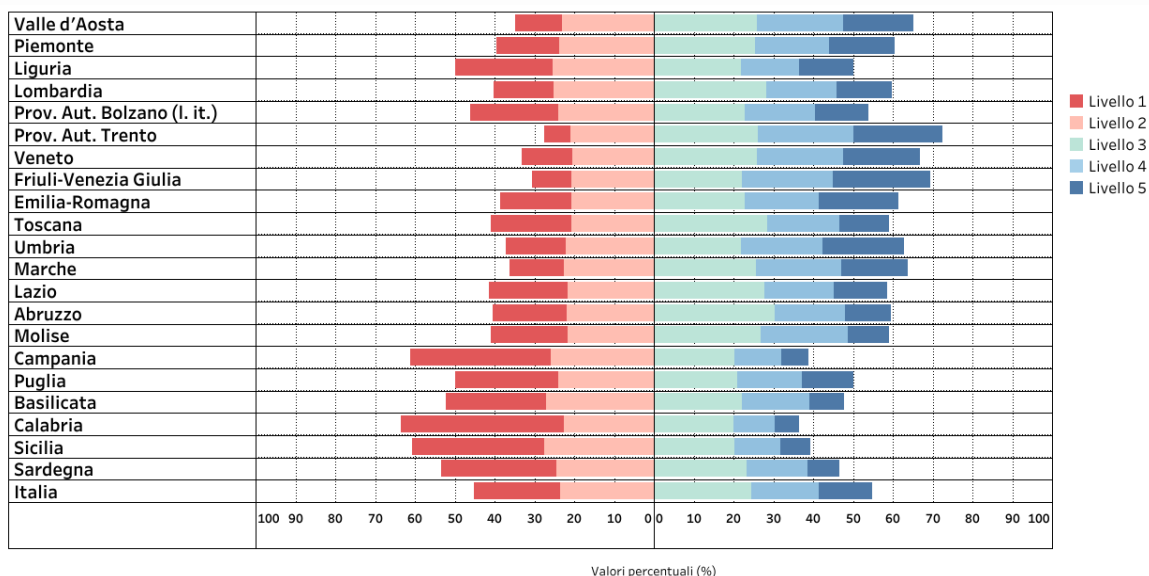
## Matematica grado 8



L'incremento delle quote di studenti in difficoltà è maggiore tra coloro che provengono da famiglie svantaggiate. Nel 2021 si perdono i miglioramenti registrati nel 2019 per gli allievi con ESCS più basso.



### I risultati di MATEMATICA per livelli di competenza Grado 8



# MATEMATICA

## Grado 8

- Permangono differenze territoriali molto rilevanti, ancora più forti dopo la pandemia
- Le regioni si dividono in tre gruppi:
  1. **sopra la media nazionale 2018:** Prov. Aut. di Trento, Friuli-Venezia Giulia
  2. **in linea con la media nazionale 2018:** Valle d'Aosta, Piemonte, Liguria, Lombardia, Provincia Aut. di Bolzano (l. it.), Veneto, Emilia-Romagna, Umbria, Marche, Lazio, Abruzzo, Molise
  3. **sotto la media nazionale 2018:** Toscana, Campania, Puglia, Basilicata, Calabria, Sicilia, Sardegna



76%

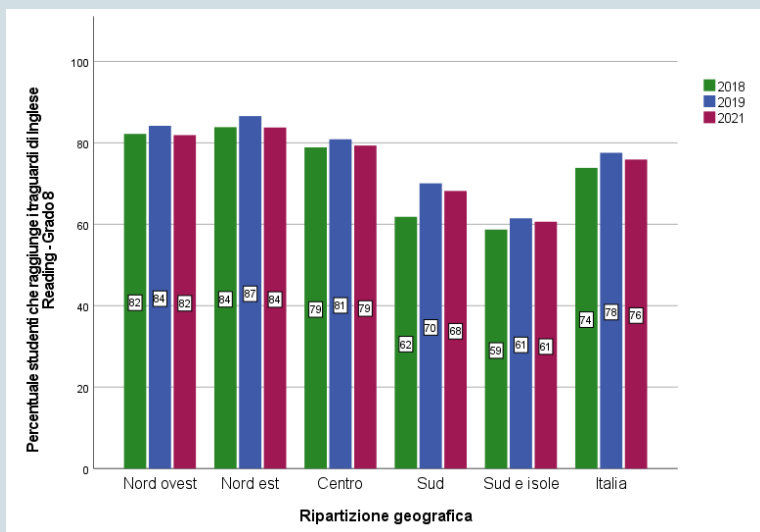
Studenti che raggiungono il livello **A2 - *reading***  
(74% nel 2018, 78% nel 2019)

---

59%

Studenti che raggiungono il livello **A2 - *listening***  
(56% nel 2018, 60% nel 2019)

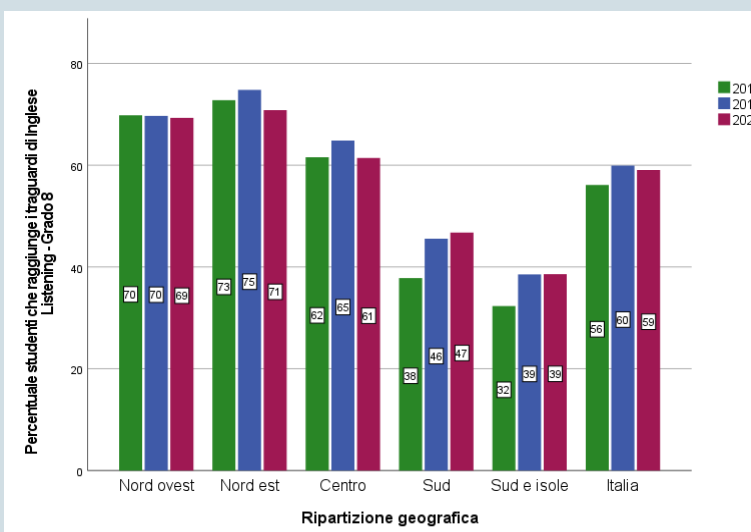
## Risultati stabili, ma con grandi differenze interne



### Reading – grado 8

La quota di studenti che raggiunge il target delle Indicazioni nazionali è molto diversa tra una zona e un'altra.

A livello nazionale il **24%** degli studenti **non** raggiunge il traguardo previsto (in V primaria l'**8%** degli allievi non raggiunge il traguardo)



### Listening – grado 8

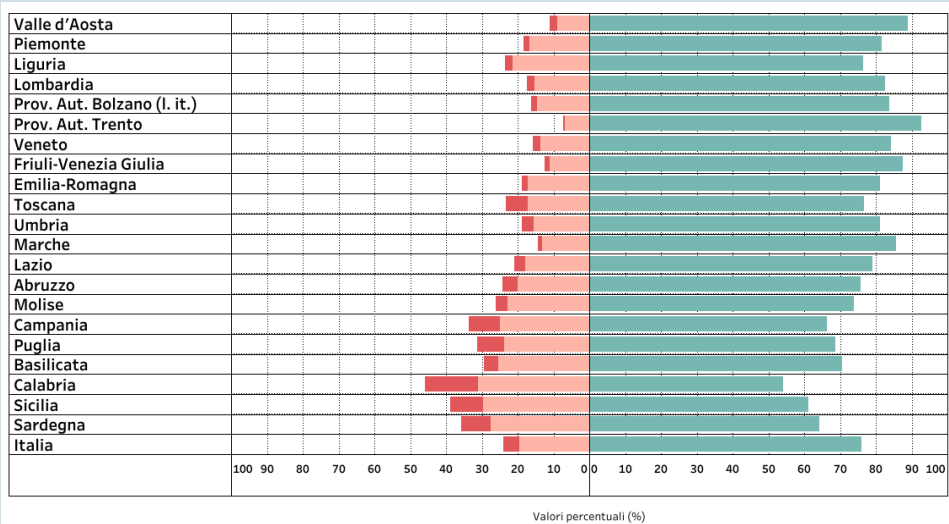
La quota di studenti che raggiunge il target delle Indicazioni nazionali è molto diversa all'interno del Paese.

A livello nazionale il **41%** degli studenti **non** raggiunge il traguardo previsto (in V primaria il **17%** degli allievi non raggiunge il traguardo)

# Risultati stabili, ma con grandi differenze interne

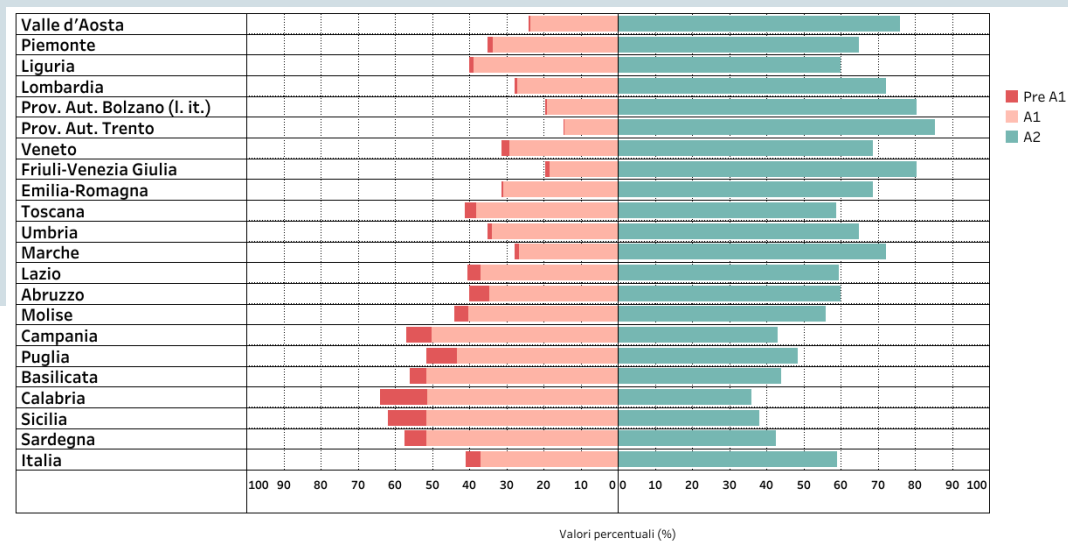
## I risultati di INGLESE-READING per livelli di competenza

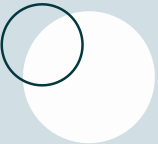

Grado 8



## I risultati di INGLESE-LISTENING per livelli di competenza

Grado 8





Le prove INVALSI 2021 dell'ultimo  
anno della scuola secondaria di  
secondo grado

*Grado 13*

“





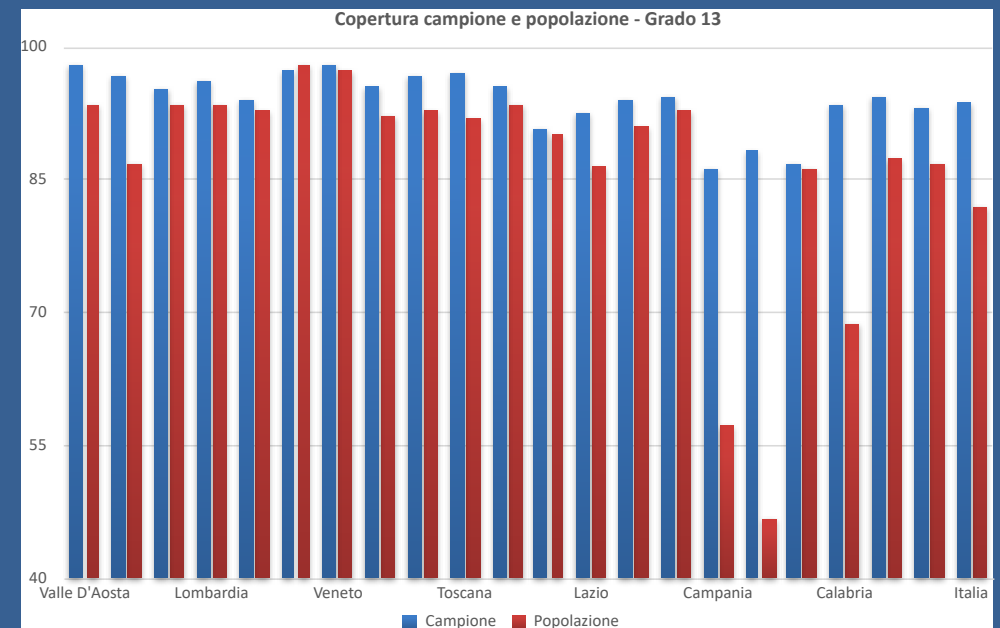
# LA PARTECIPAZIONE

Grado 13

CAMPIONE: 93,7%

POPOLAZIONE: 81,9%

La modalità online (CBT) ha consentito massima flessibilità e ha permesso di adattare il protocollo di somministrazione alle esigenze delle scuole.



## ITALIANO

MEDIA 2021: **190** punti  
RISPETTO 2019: - **10** punti

## MATEMATICA

MEDIA 2021: **191** punti  
RISPETTO 2019: - **9** punti

## INGLESE *READING*

MEDIA 2021: **198** punti  
RISPETTO 2019: **non sign.**

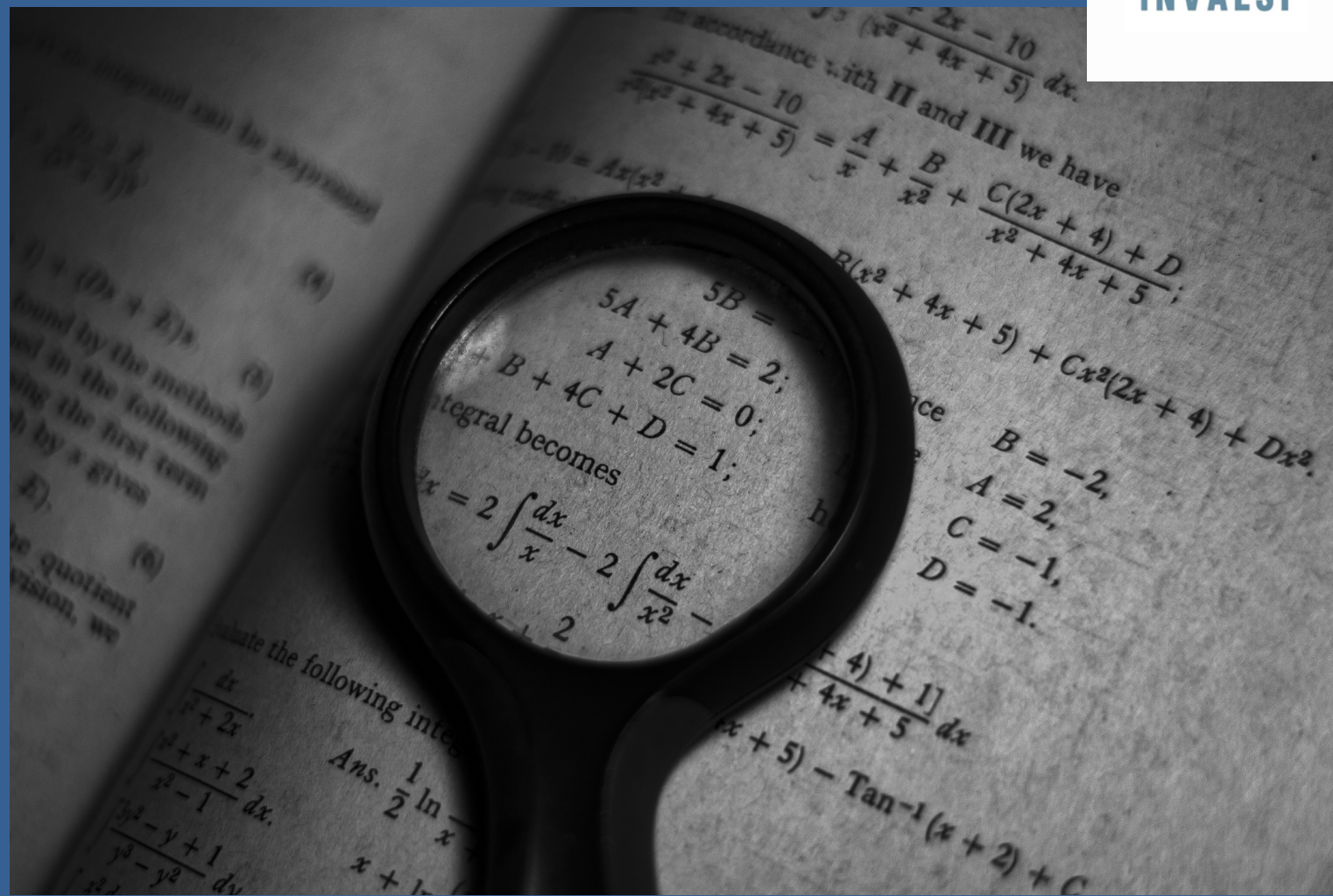
## INGLESE *LISTENING*

MEDIA 2021: **202** punti  
RISPETTO 2019: **non sign.**




# DENTRO I RISULTATI

Grado 13

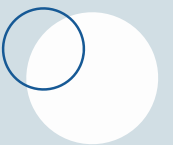






## I risultati di ITALIANO del grado 13 nel 2021

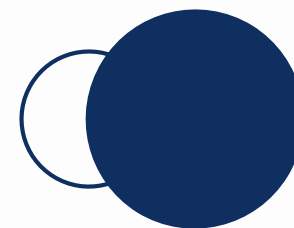
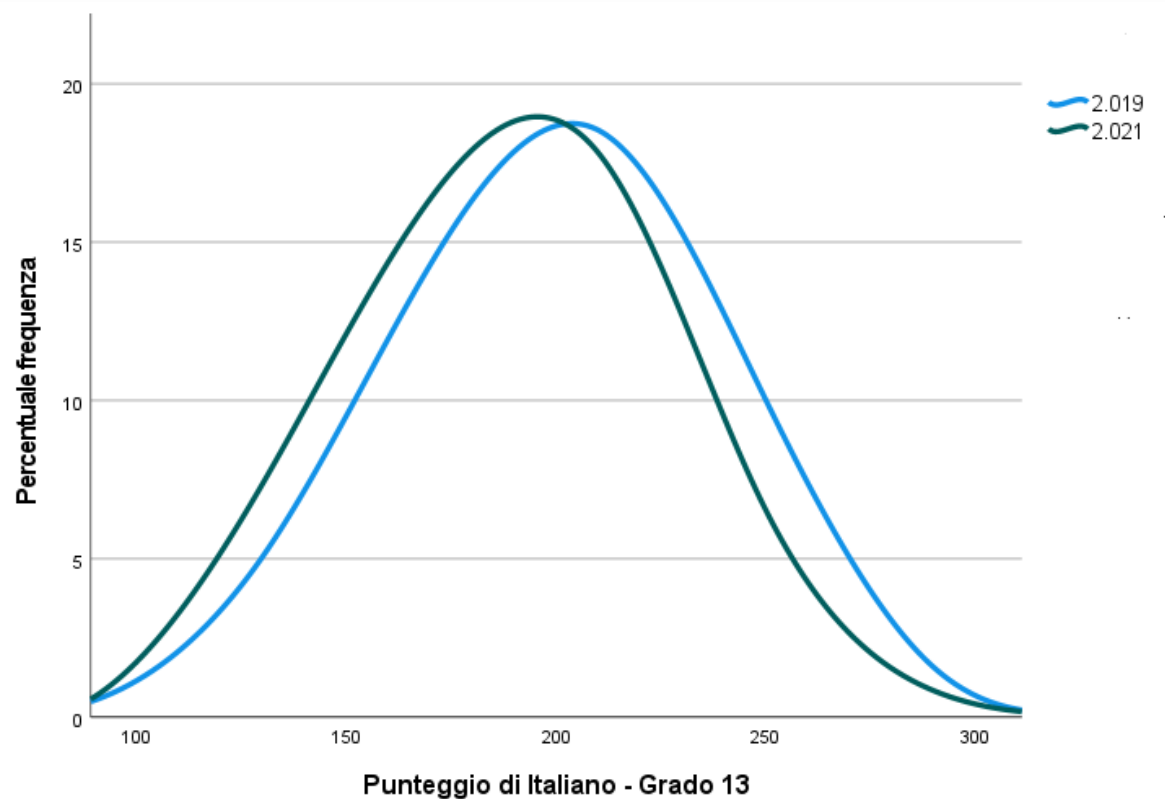
- Calo generalizzato in tutto il Paese
- Solo la Prov. Aut. di Trento rimane sopra alla media del 2019
- La quota degli studenti che non raggiunge il livello minimo passa dal **35% del 2019 al 44% del 2021**
- La quota di studenti sotto il livello minimo cresce molto di più tra gli **studenti socialmente svantaggiati**





# - 10 punti

## PEGGIORAMENTO MEDIO IN ITALIANO (grado 13)



Calo dei risultati generalizzato in tutte le macro-aree del Paese

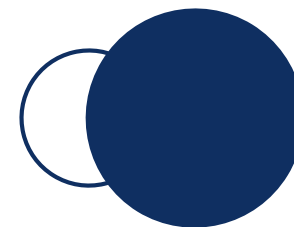
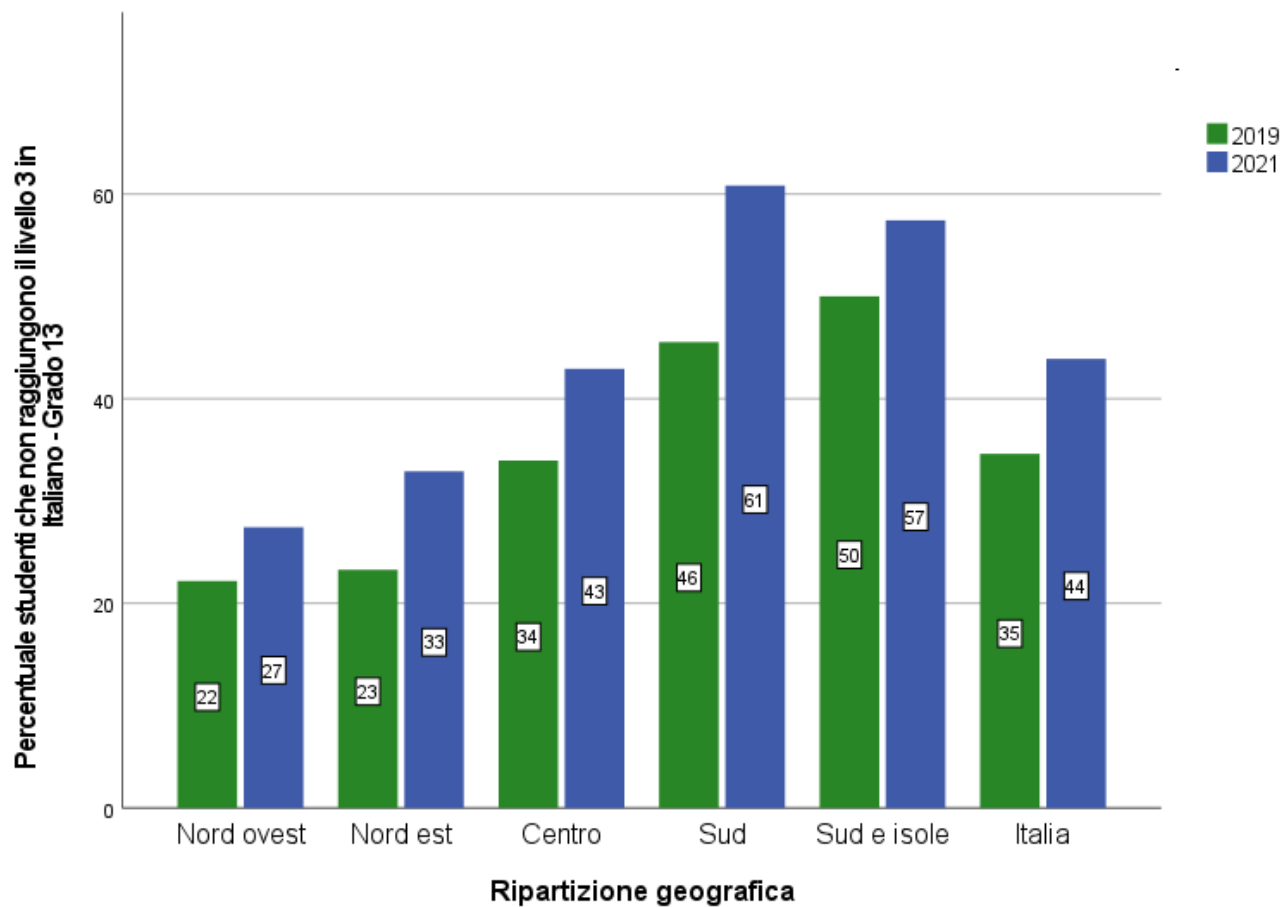
---

*Learning loss* particolarmente accentuato nella macro-area Sud, determinato principalmente dai risultati della Campania, della Puglia e dell'Abruzzo

---

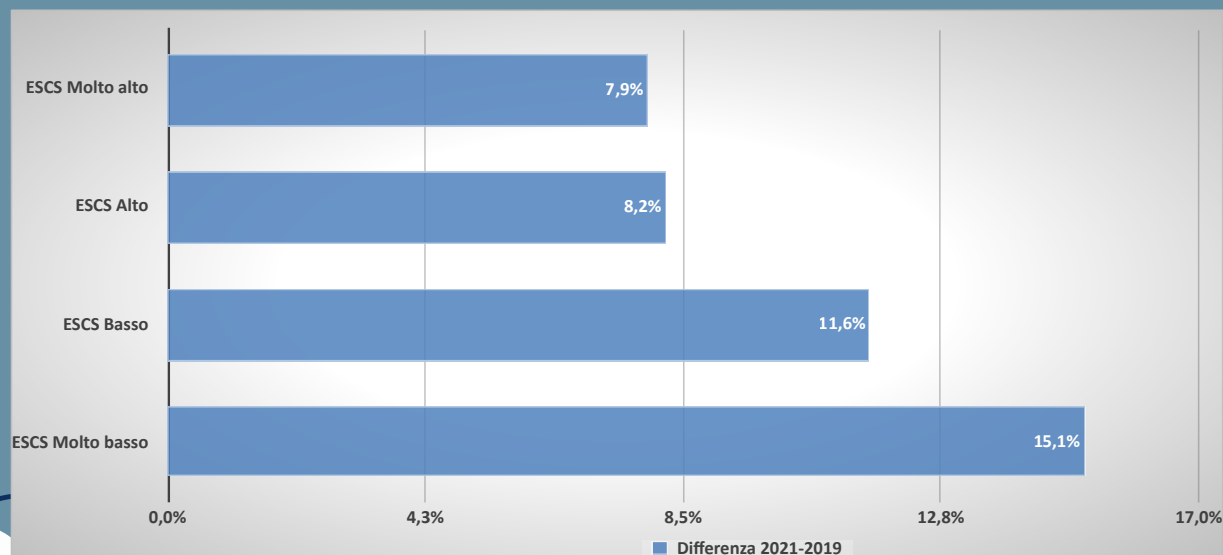
Calo dei risultati diffuso su tutti i livelli di competenza

**In Italia il 44% degli studenti del grado 13 non raggiunge il livello di accettabilità in ITALIANO (liv. 3).  
Nel 2019 erano il 35%.**



# ANCHE LE DIFFERENZE SONO DIVERSE

Italiano grado 13



**L'incremento delle quote di studenti in difficoltà è molto maggiore tra coloro che provengono da famiglie svantaggiate.**

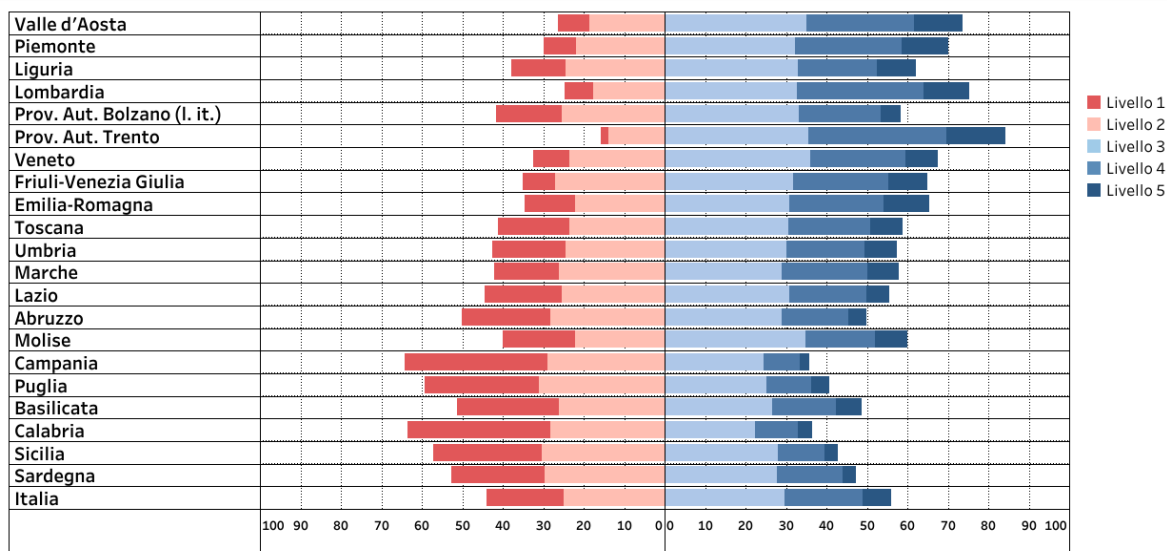


# ITALIANO

## Grado 13

### I risultati di ITALIANO per livelli di competenza

Grado 13



Valori percentuali (%)

➤ Permangono differenze territoriali molto rilevanti, più forti dopo la pandemia

➤ Le regioni si dividono in tre gruppi:

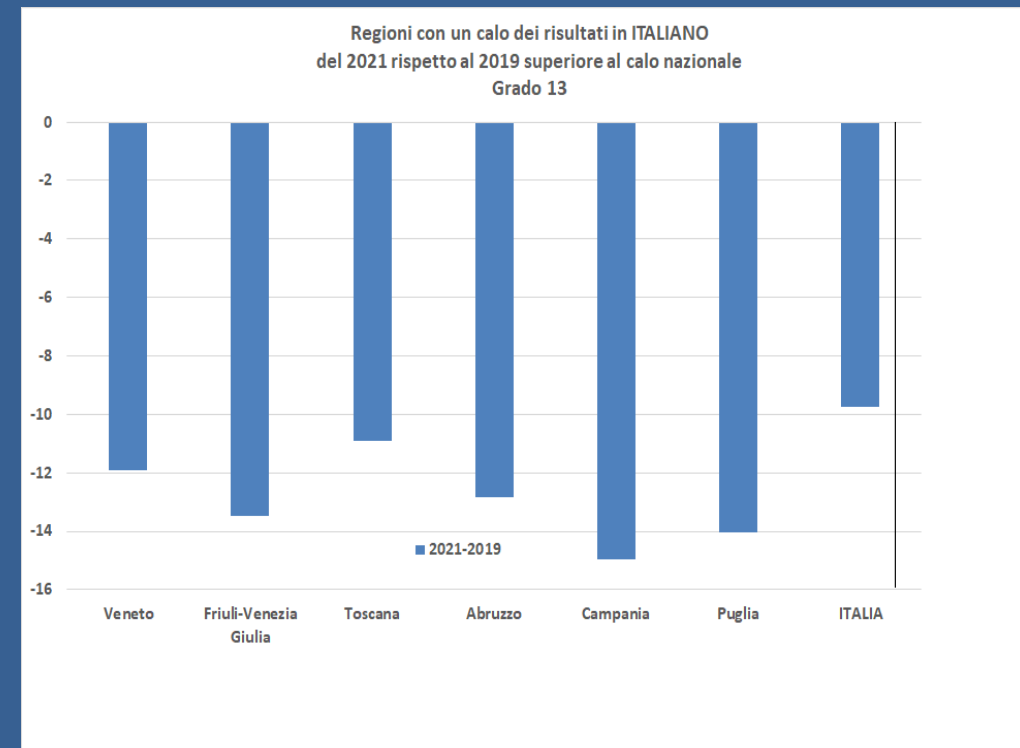
- sopra la media nazionale 2019:** Prov. Aut. di Trento
- in linea con la media nazionale 2019:** Valle d'Aosta, Piemonte, Liguria, Lombardia, Prov. Aut. di Bolzano (I. it.), Veneto, Friuli-Venezia G., Emilia-Romagna, Toscana, Umbria, Marche, Molise
- sotto la media nazionale 2019:** Lazio, Abruzzo, Campania, Puglia, Basilicata, Calabria, Sicilia, Sardegna



## Dove si registrano le perdite maggiori?

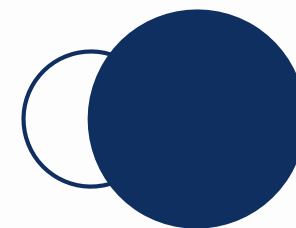
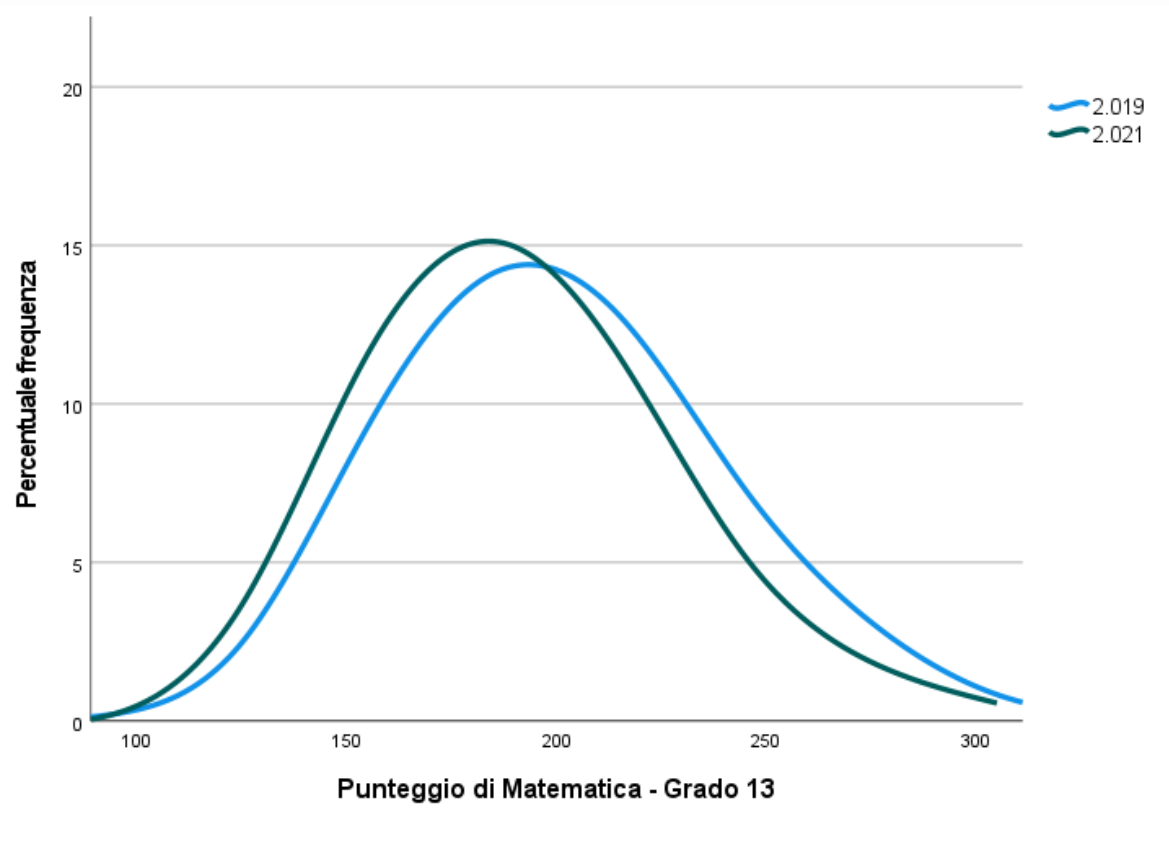
Italiano - grado 13

- In 6 regioni il calo dei risultati è particolarmente rilevante
- *Learning loss* più alto si registra in Campania e in Puglia
- In Veneto e in Friuli-Venezia Giulia i risultati medi rispetto alla media nazionale 2021 rimangono comunque più alti, in Campania e in Puglia gli esiti medi sono significativamente più bassi rispetto alla media nazionale 2021



# - 9 punti

## PEGGIORAMENTO MEDIO IN MATEMATICA (grado 13)



Calo dei risultati generalizzato in tutte le macro-aree del Paese

---

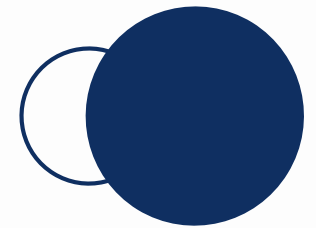
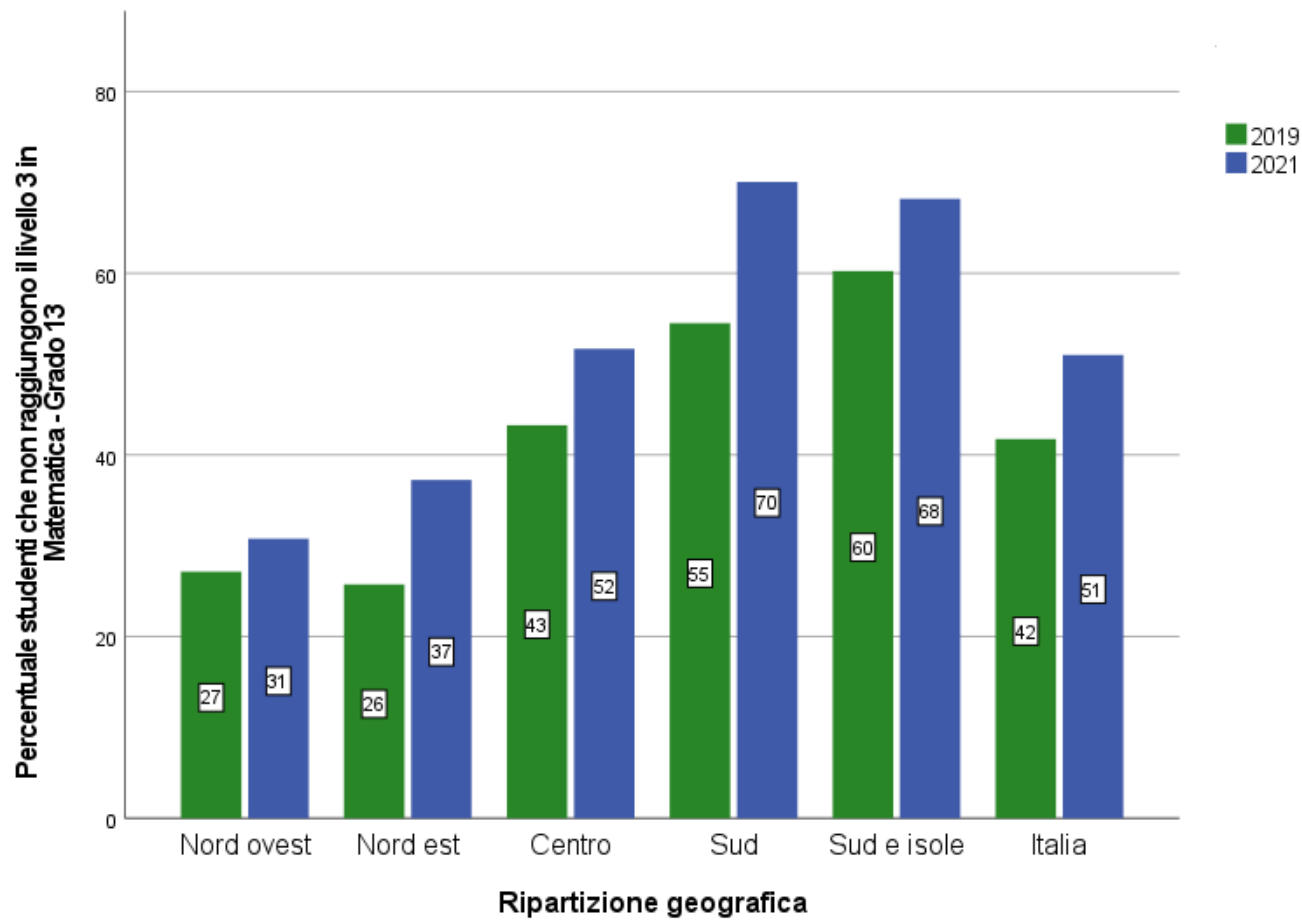
*Learning loss* particolarmente accentuato nel Nord Est e nel Sud

---

Oltre la metà degli studenti non raggiunge il livello di accettabilità in Matematica

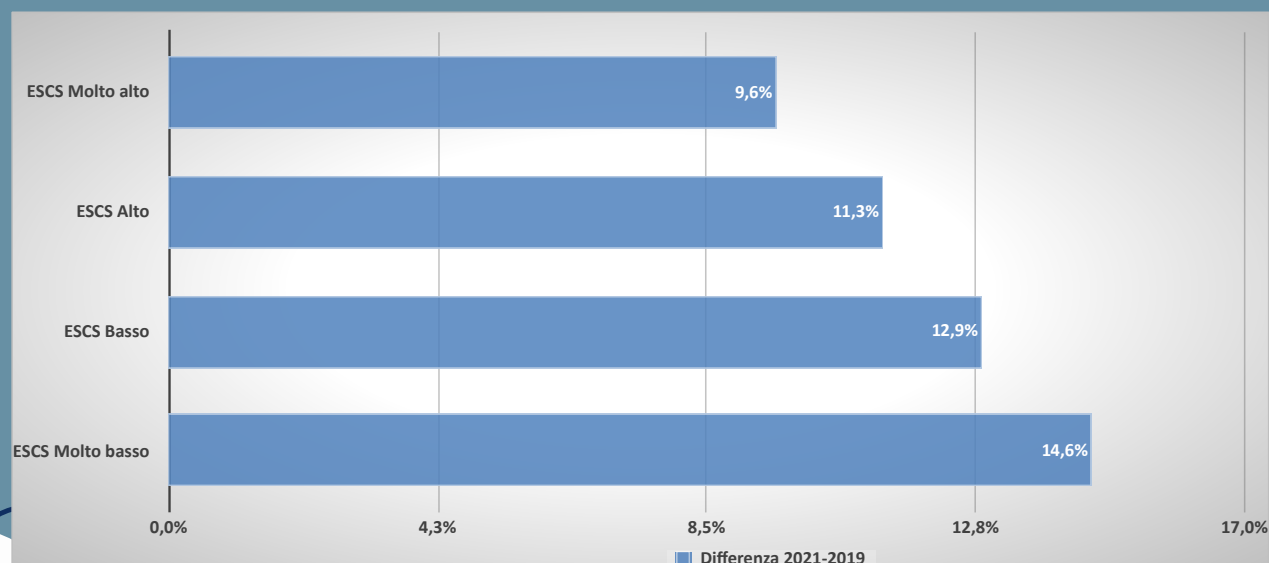


**In Italia il 51% degli studenti del grado 13 non raggiunge il livello di accettabilità in MATEMATICA (liv. 3). Nel 2019 erano il 42%.**



# ANCHE LE DIFFERENZE SONO DIVERSE

Matematica grado 13



L'incremento delle quote di studenti in difficoltà è molto maggiore tra coloro che provengono da famiglie svantaggiate.

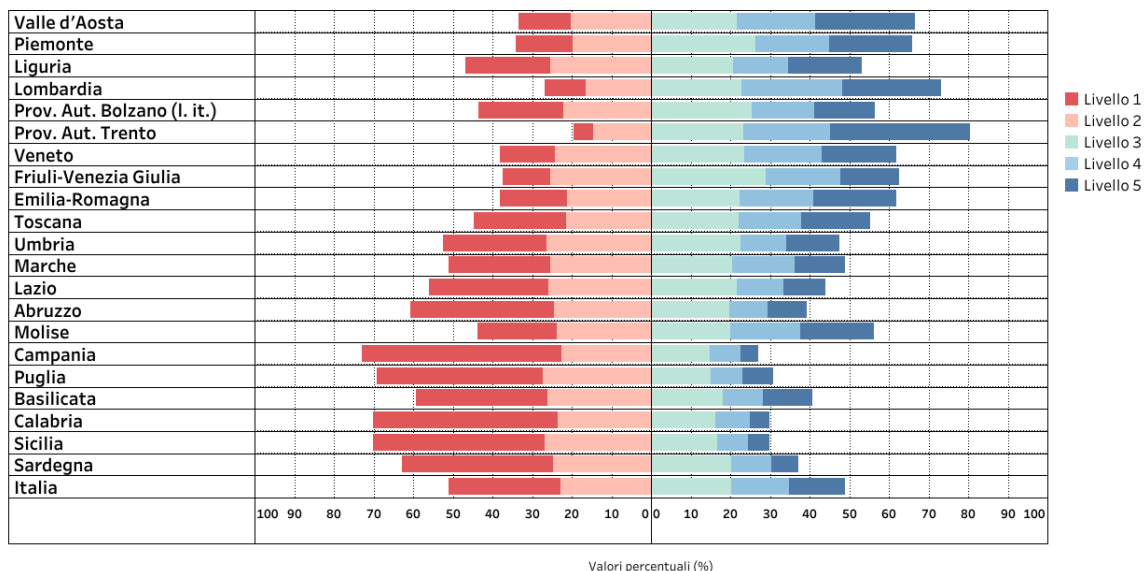


# MATEMATICA

Grado 13

## I risultati di MATEMATICA per livelli di competenza

Grado 13



➤ Si acquisiscono considerevolmente le differenze territoriali. La distanza tra il punteggio più alto e quello più basso è la maggiore che si rileva nelle prove INVALSI. Tale distanza è di circa 49 punti, pari a oltre tre anni scolastici equivalenti.

➤ Le regioni si dividono in tre gruppi:

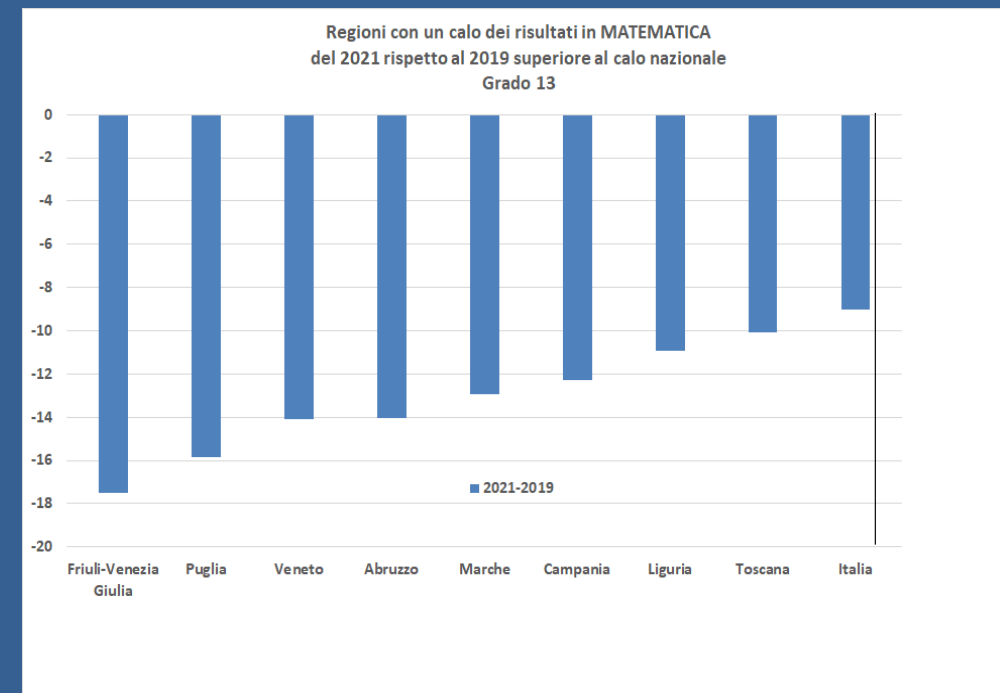
- sopra la media nazionale 2019:** Prov. Aut. di Trento
- in linea con la media nazionale 2019:** Valle d'Aosta, Piemonte, Liguria, Lombardia, Prov. Aut. di Bolzano (I. it.), Veneto, Friuli-Venezia G., Emilia-Romagna, Toscana, Umbria, Marche, Molise
- sotto la media nazionale 2019:** Lazio, Abruzzo, Campania, Puglia, Basilicata, Calabria, Sicilia, Sardegna



## Dove si registrano le perdite maggiori?

### Matematica - grado 13

- In 7 regioni il calo dei risultati è particolarmente rilevante
- *Learning loss* più alto si registra in Friuli-Venezia Giulia e in Puglia
- In Friuli-Venezia Giulia e in Veneto, i risultati medi rispetto alla media nazionale 2021 rimangono comunque più alti di circa un anno scolastico, in Puglia e Campania gli esiti medi sono più bassi, rispettivamente, di poco più di un anno e di circa due anni della media nazionale 2021.



49%

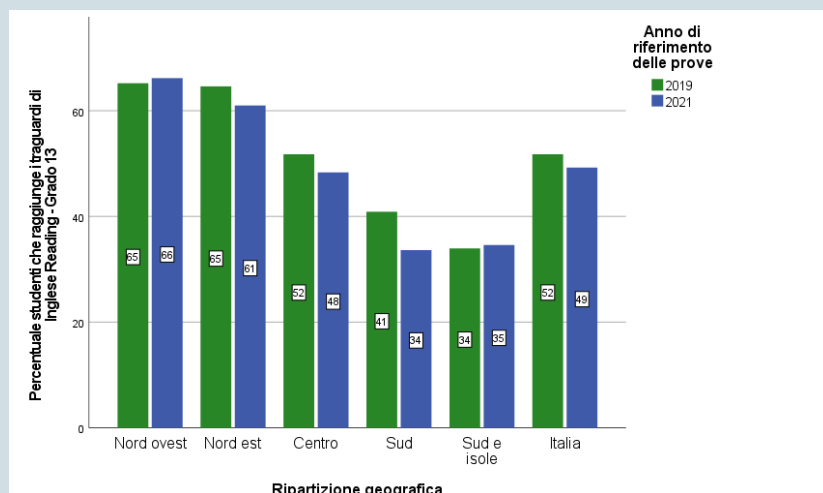
Studenti che raggiungono il livello **B2 - *reading***  
(52% nel 2019)

---

37%

Studenti che raggiungono il livello **B2 - *listening***  
(35% nel 2019)

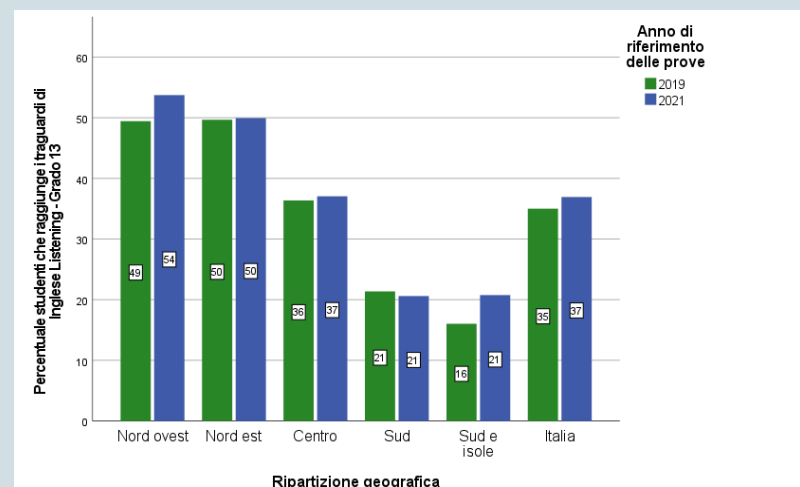
## Risultati stabili, ma non soddisfacenti e con grandi differenze interne



### Reading - grado 13

La quota di studenti che raggiunge il *target* delle Indicazioni nazionali/Linee guida è piuttosto bassa e molto diversa tra una zona e un'altra.

A livello nazionale il **51%** degli studenti **non** raggiunge il traguardo previsto (il **24%** al grado 8 e l'**8%** al grado 5)



### Listening - grado 13

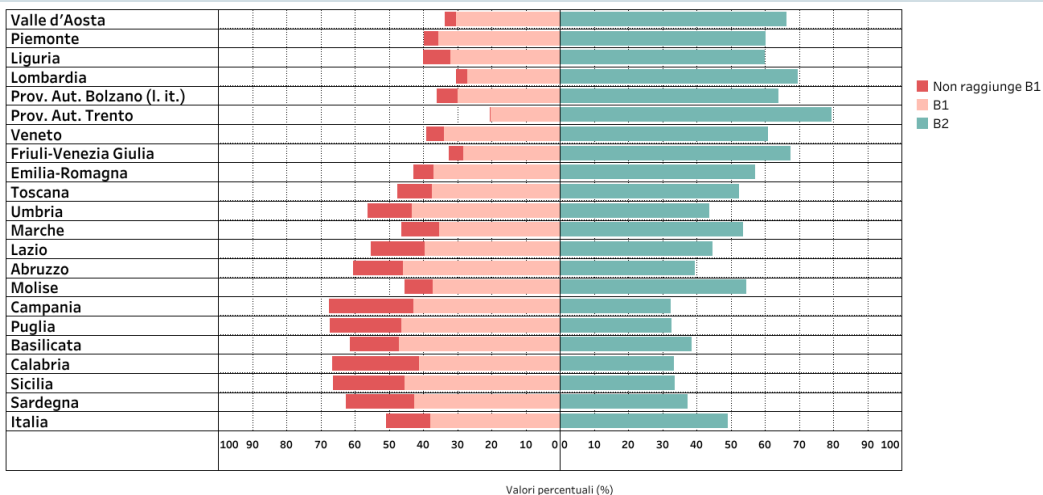
La quota di studenti che raggiunge il *target* delle Indicazioni nazionali/Linee guida è particolarmente bassa e molto diversa all'interno del Paese.

A livello nazionale il **63%** degli studenti **non** raggiunge il traguardo previsto (il **41%** al grado 8 e il **17%** al grado 5)

# Risultati stabili, ma non soddisfacenti e con grandi differenze interne

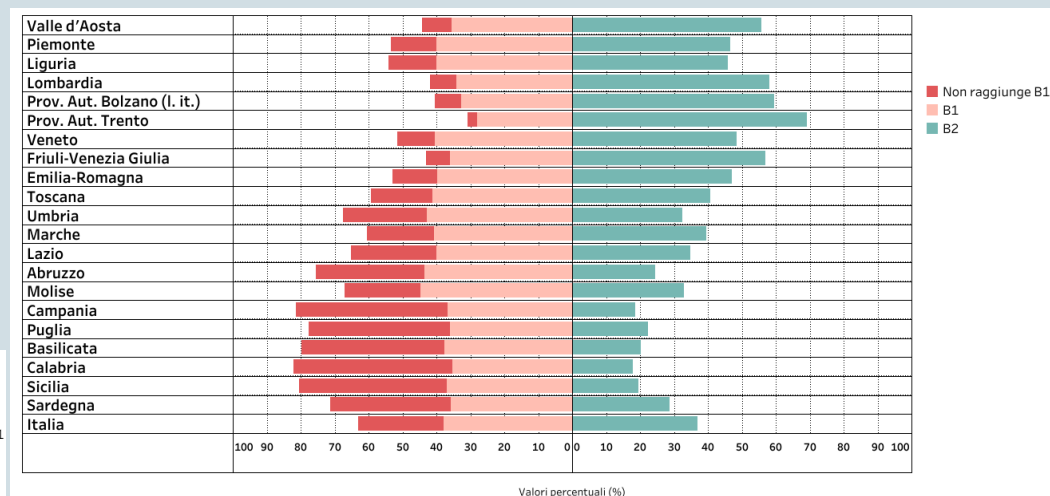
## I risultati di INGLESE-READING per livelli di competenza

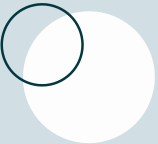

Grado 13



## I risultati di INGLESE-LISTENING per livelli di competenza


Grado 13





---

Le diseguaglianze che non emergono  
senza dati per tutti



---

”

“





9,5%

DEGLI STUDENTI TERMINA LA SCUOLA  
SECONDARIA DI SECONDO GRADO CON  
COMPETENZE DI BASE FORTEMENTE  
INADEGUATE (DISPERSIONE *IMPLICITA*)  
(7,0% nel 2019)

---

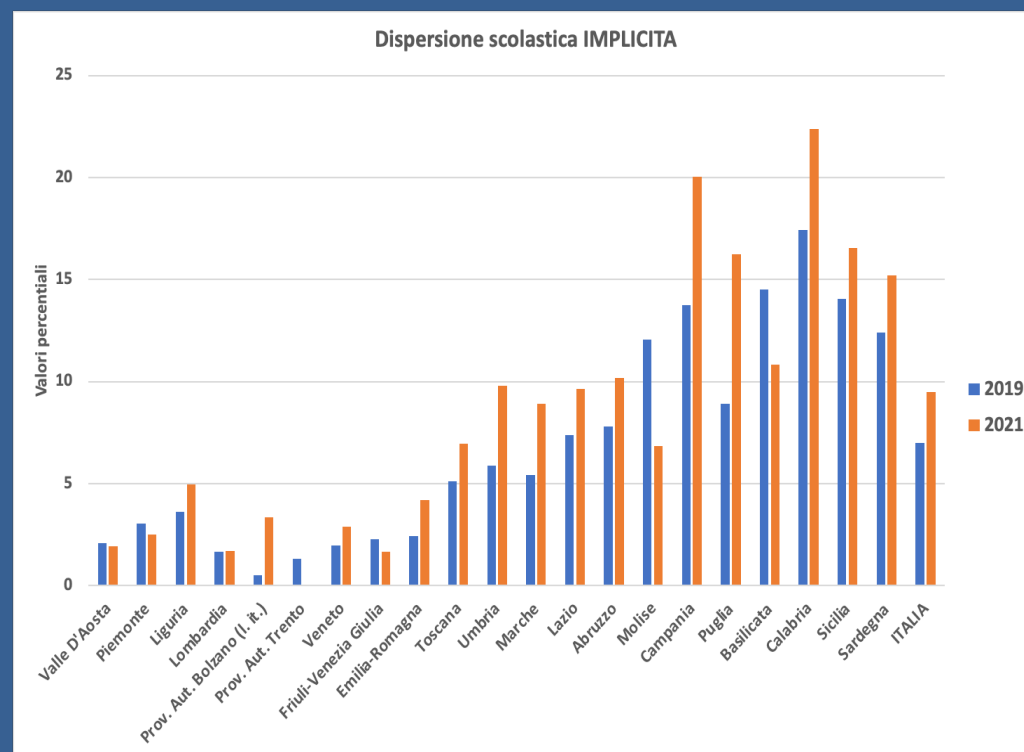
23%

LIVELLO STIMATO dei giovani nella fascia  
18-24 anni in forte difficoltà (ELET +  
IMPLICITA) NEL 2021  
(22,1% nel 2019)

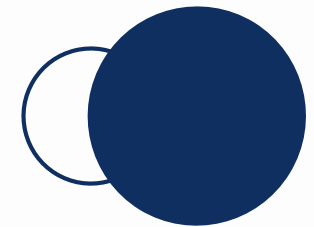
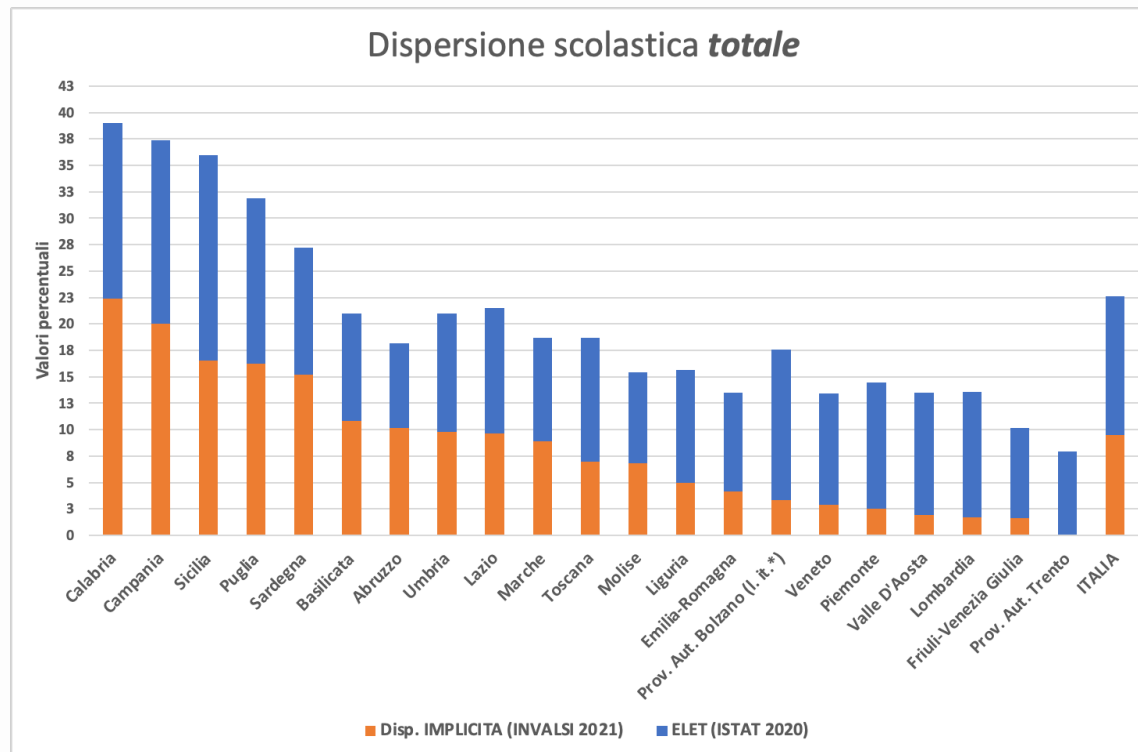


# La dispersione scolastica *implicita*

- A livello nazionale la dispersione scolastica implicita cresce di 2,5 punti percentuali
- Crescono ancora le differenze territoriali della percentuale di dispersione *implicita*:
  - ✓ Nord: 2,6%
  - ✓ Centro: 8,8%
  - ✓ Mezzogiorno: 14,8%
- In poche regioni italiane il fenomeno si sta riducendo (Valle d'Aosta, Piemonte, Prov. Aut. di Trento, Friuli-Venezia Giulia, Molise e Basilicata)

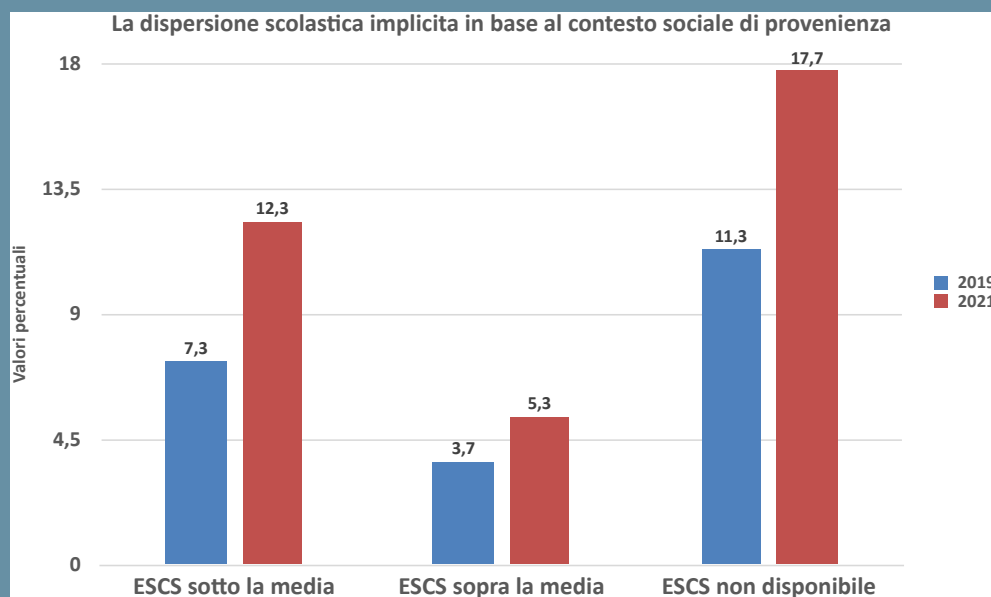


**In Italia il 23% dei giovani della fascia d'età 18-24 anni o ha abbandonato la scuola o l'ha terminata senza acquisire competenze di base minime. Nel 2019 erano il 22,1%.**



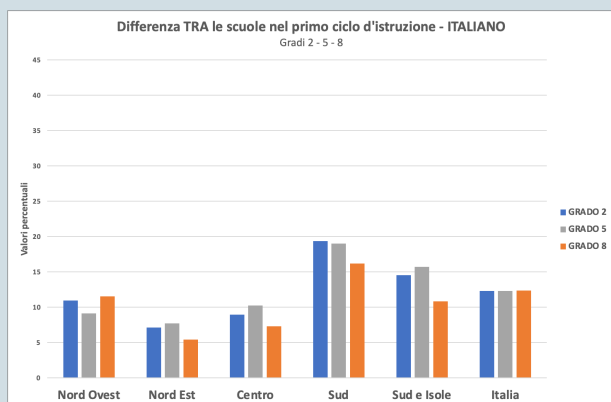
(\*) La percentuale ELET della prov. Aut. di Bolzano comprende tutti e tre i gruppi linguistici

# CHI RIMANE INDIETRO?



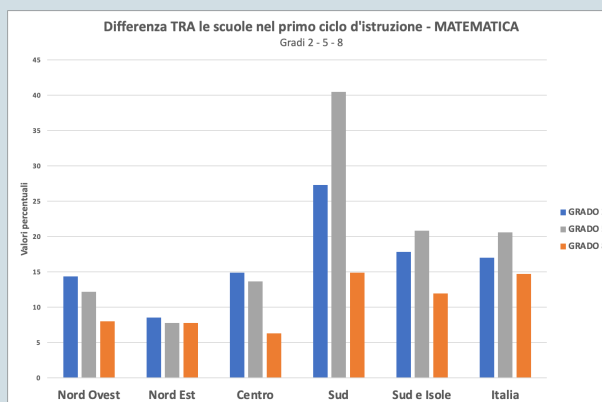
La difficoltà del sistema nel garantire a tutti e a ciascuno buoni livelli di competenze di base aumenta per gli studenti che provengono da ambienti meno avvantaggiati.

## La differenza *tra scuole* si attenua nella scuola secondaria di primo grado



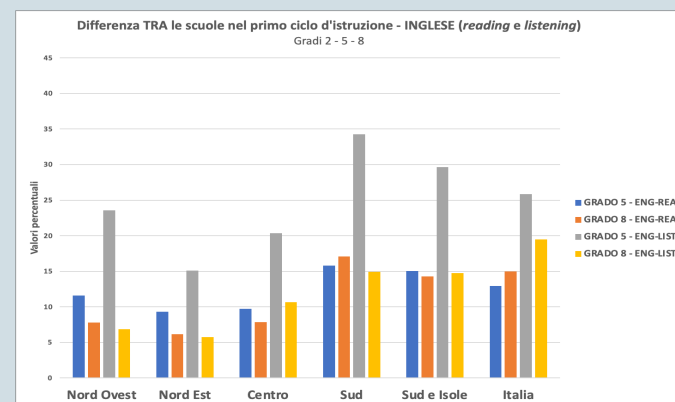
### ITALIANO

Con la sola eccezione del Nord Ovest la differenza tra scuole è minore al termine del ciclo secondario di I grado rispetto a quello primario



### MATEMATICA

La differenza tra scuole è particolarmente elevata al termine della V primaria, specie nell'area Sud

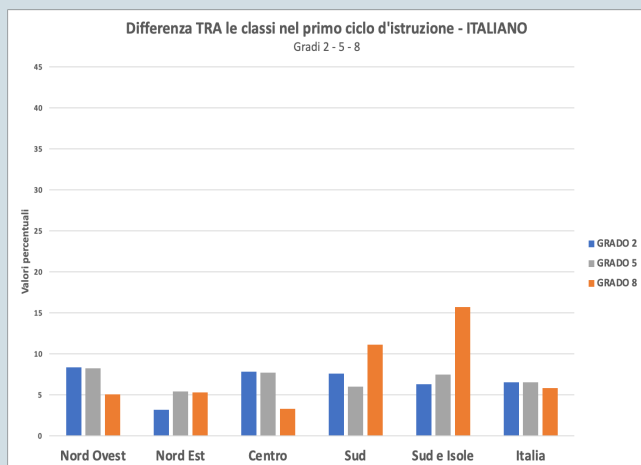


### INGLESE

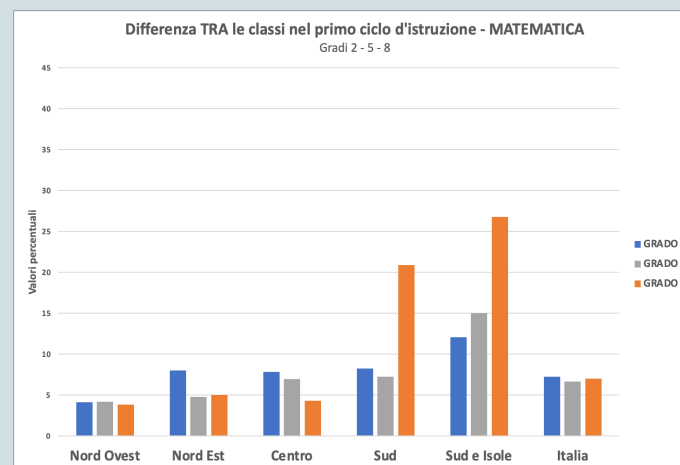
La maggiore differenza tra scuole la si riscontra negli esiti di Inglese-*listening*, in particolare al termine del ciclo primario

## La differenza *tra classi* assume rilevanza molto diversa all'Interno del Paese

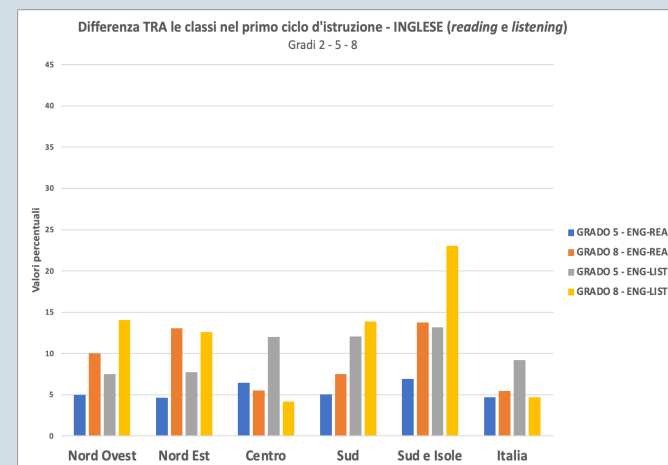
Al termine della scuola secondaria di primo grado i maggiori problemi di equità si spostano *dal livello scuola al livello classe*, principalmente nel Mezzogiorno e soprattutto per Italiano e Matematica



ITALIANO



MATEMATICA



INGLESE



# RIASSUMENDO

---

## SCUOLA PRIMARIA

Gli esiti della scuola primaria sono sostanzialmente stabili, ma permane la considerevole **differenza tra scuole e tra classi** nel Mezzogiorno rispetto al resto del Paese.

## SCUOLA SECONDARIA (di I e II gr.)

La perdita negli apprendimenti in Italiano e Matematica aumenta al crescere dei gradi scolastici. Rimangono sostanzialmente stabili gli esiti di Inglese.

## UNO SGUARDO SOTTO LA SUPERFICIE

Già dalle prime analisi dei dati si riscontrano differenze molto importanti all'interno del sistema scolastico, non solo rispetto ai territori, ma anche in relazione al contesto sociale di provenienza.

# Inoltre ....

---

➤ **Ulteriori analisi:**

- ✓ questionario docenti e dirigenti
- ✓ approfondimenti tematici (relazione con le chiusure, uso delle tecnologie, ecc.)
- Dalle 10.30 del 14.07.2021 sono disponibili online i dati delle classi campione (dati anonimizzati)
- Dalle 10.30 del 14.07.2021 sono disponibili i grafici su *tableau*
- Dall'inizio settembre sono disponibili i dati delle singole scuole

The logo for INVALSI, featuring a stylized blue and white graphic above the text "INVALSI" in a bold, sans-serif font.





Grazie per l'attenzione

---

