



Esempi di domande

Grado 13

COMPETENZE DIGITALI



AREA

ALFABETIZZAZIONE SU INFORMAZIONE E DATI

QUESITO 1

Molti contenuti online, come i video su *YouTube* o i post sui *social*, sono accessibili gratuitamente. Perché le piattaforme che li ospitano li rendono disponibili senza un pagamento diretto? Perché:

- A ☐ chi li crea lo fa solo per passione senza alcun interesse economico.
- B ☐ sono finanziati attraverso la diffusione di pubblicità mirata.
- C ☐ Internet è uno spazio pubblico dove tutto deve essere gratuito.
- D ☐ sono finanziati attraverso le sponsorizzazioni con i *creator*.



QUESITO 2

Al giorno d'oggi si parla spesso di *deepfake*. Cosa sono?

- A ☐ Contenuti manipolati con l'Intelligenza Artificiale che mostrano persone in situazioni mai avvenute.
- B ☐ Notizie false diffuse online per influenzare l'opinione pubblica.
- C ☐ Profili *social* falsi creati per spiare o truffare altri utenti.
- D ☐ Filmati o immagini archiviati in reti informatiche non accessibili ai motori di ricerca.



QUESITO 3

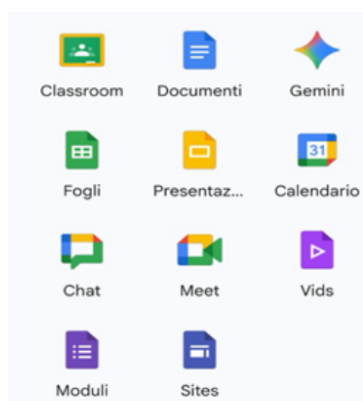
Qual è il principale limite delle attività di *fact-checking* nel contrastare la disinformazione online?

- A ☐ Si basano esclusivamente su algoritmi automatici e non prevedono verifiche umane.
- B ☐ Arrivano spesso dopo la diffusione virale del contenuto e non ne annullano l'impatto iniziale.
- C ☐ Vengono controllate direttamente dalle piattaforme *social* che finanziano le verifiche.
- D ☐ Determinano l'attendibilità di una notizia in base al numero di utenti che la approvano o la contestano.



QUESITO 4

Hai bisogno di creare un sondaggio tra un gruppo di amici e hai a disposizione un account **Google**.



Quale icona devi scegliere per iniziare a creare il sondaggio?

- A ☐ Moduli.
- B ☐ Meet.
- C ☐ Documenti.
- D ☐ Chat.



QUESITO 5

Nell'articolo mostrato in figura vengono dati alcuni consigli per ridurre gli effetti negativi dell'uso eccessivo dello *smartphone*.

5 modi per limitare gli effetti negativi dello smartphone sulla concentrazione

Laura Bianchi



L'uso eccessivo dello smartphone può ostacolare la concentrazione e la produttività.

In questo articolo vengono forniti alcuni consigli per ridurre gli effetti negativi dello smartphone sulla concentrazione.

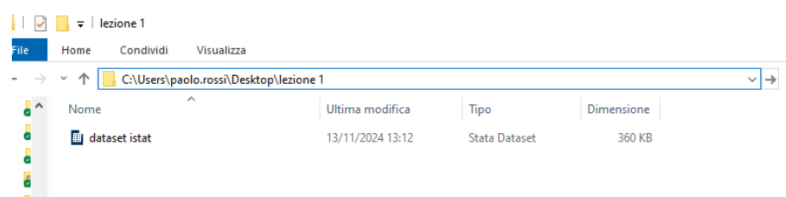
Quale azione permette di valutare l'autorevolezza dell'articolo?

- A ☐ Verificare che sia pubblicato da un sito .org.
- B ☐ Controllare nel sito dell'articolo una breve biografia dell'autrice.
- C ☐ Cercare altre pubblicazioni o esperienze professionali rilevanti dell'autrice.
- D ☐ Constatare se il sito ospita pubblicità o contenuti sponsorizzati.



QUESITO 6

Come compito a casa uno studente deve analizzare alcuni dati utilizzando un *software* di analisi statistica. Il *file* da analizzare si chiama “dataset istat” e si trova nella cartella mostrata nell'immagine.



Lo studente apre il *software* e imposta come cartella di lavoro:

C:\Users\paolo.rossi\Desktop

Quando poi prova ad aprire il *file*, il *software* restituisce l'errore “File non trovato”.

Cosa deve fare lo studente per permettere al *software* di trovare e aprire correttamente il *file*?

- A ☐ Rinominare il *file* con un nome più breve.
- B ☐ Specificare il percorso “C:\Users\paolo.rossi\desktop\dataset Istat”.
- C ☐ Impostare come cartella di lavoro “Lezione 1”.
- D ☐ Eliminare lo spazio dal nome del *file*.



AREA COMUNICAZIONE E COLLABORAZIONE

QUESITO 7

Cos'è lo SPID?

- A ☐ Un programma che protegge il computer da virus e truffe online.
- B ☐ Un sistema di identificazione che permette di accedere ai servizi digitali della Pubblica Amministrazione.
- C ☐ Un servizio di posta elettronica certificata per comunicare con gli uffici pubblici.
- D ☐ Un'applicazione per firmare digitalmente documenti ufficiali.



QUESITO 8

Nel contesto dell'educazione alla cittadinanza digitale, quale delle seguenti affermazioni è vera rispetto all'identità digitale? È un insieme:

- A ☐ di informazioni, contenuti e interazioni che una persona crea e condivide online e che contribuiscono a definirne l'immagine in rete.
- B ☐ dei propri profili professionali presenti sul web per farsi conoscere nel mondo del lavoro.
- C ☐ di dati personali che non può essere controllato perché dipende dalle piattaforme e dagli algoritmi dei *social*.
- D ☐ di tracciati tecnici generati dai dispositivi e dalle app utilizzate per accedere ai servizi online.



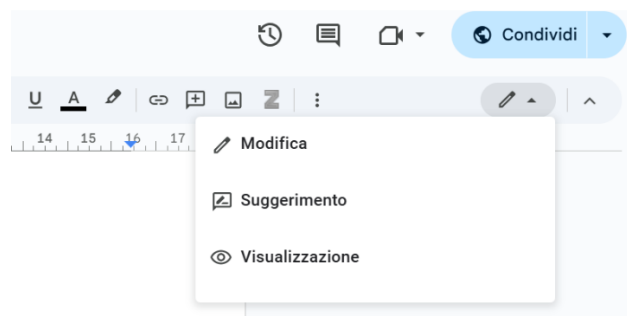
QUESITO 9

Quale dei seguenti meccanismi permette di limitare in modo più efficace il tracciamento delle proprie attività online?

- A ☐ Rifiutare i *cookie* non essenziali.
- B ☐ Non accedere al proprio profilo *Google*.
- C ☐ Cancellare la cronologia del *browser*.
- D ☐ Disattivare la sincronizzazione del *browser* tra dispositivi.

QUESITO 10

Un tuo compagno di classe ha condiviso con te un documento di testo attraverso una piattaforma *cloud* (ad esempio, *Google Drive*), chiedendoti di rivedere quello che ha scritto. Tu vuoi aggiungere dei commenti ai paragrafi senza cancellare il testo originale. Quale delle modalità in figura devi scegliere?



- A ☐ Modifica.
- B ☐ Visualizzazione.
- C ☐ Suggerimento.
- D ☐ Tutte queste modalità permettono di fare quello di cui hai bisogno.

QUESITO 11

Al termine di un corso universitario, circa 100 studenti e studentesse devono inviare via e-mail il proprio lavoro finale al docente. Uno studente ha terminato l'elaborato e sta per inviare una e-mail con il file allegato.
Qual è la modalità più appropriata di scrivere l'e-mail per questo scopo?

A **Salvataggio in corso**

andrea.verdi@unimi.it

Progetto finale

Gentilissimo professor Verdi,
mi permetto di disturbarla per inviarle l'elaborato finale del corso "Storia della Filosofia Antica".
Resto in attesa di un suo cortese riscontro,
Cordiali saluti
Mario Rossi

ElaboratoFinale.pdf (175K)

Invia

B **Bozza salvata**

andrea.verdi@unimi.it

Progetto finale – Mario Rossi

Si veda allegato.

ElaboratoFinale_MarioRossi.pdf (175K)

Invia

C **Bozza salvata**

andrea.verdi@unimi.it

Progetto finale

Buongiorno,
invio in allegato il mio progetto finale relativo al corso.
Si tratta della versione definitiva.
Cordiali saluti

ElaboratoFinale_MarioRossi.pdf (175K)

Invia

D **Progetto finale – Mario Rossi**

andrea.verdi@unimi.it

Progetto finale – Mario Rossi

Gentile professor Verdi,
invio in allegato l'elaborato finale del corso "Storia della filosofia antica".
Cordiali saluti,
Mario Rossi

ElaboratoFinale_MarioRossi.pdf (175K)

Invia



QUESITO 12

Hai aggiunto al tuo *Google Calendar* scolastico (mario.rossi@scuolaits.it) tutte le assemblee e i compiti in classe pianificati. Vuoi ora condividerlo con i tuoi compagni di classe in modo che anche loro possano visualizzare gli stessi eventi nei loro calendari.

Qual è la procedura corretta per condividere il calendario con loro?

- A ☐ Inserire gli indirizzi e-mail dei tuoi compagni nel riquadro "Aggiungi email o nome" e poi selezionare l'opzione indicata dal riquadro 2.
- B ☐ Inserire solo @scuolaits nel riquadro "Aggiungi email o nome" e poi selezionare l'opzione indicata dal riquadro 4.
- C ☐ Selezionare l'opzione indicata dal riquadro 2 senza inserire gli indirizzi e-mail dei tuoi compagni.
- D ☐ Inserire gli indirizzi e-mail tuoi compagni nel riquadro "Aggiungi email o nome" e poi selezionare l'opzione indicata dal riquadro 1.



AREA

CREAZIONE DI CONTENUTI DIGITALI

QUESITO 13

Quale affermazione descrive correttamente il ruolo di “Internet delle Cose” (*Internet of Things - IoT*)?

- A ☐ *Software* per l'archiviazione e la condivisione di *file* su piattaforme di *cloud computing*.
- B ☐ Sistemi di oggetti connessi che permettono di sviluppare applicazioni e contenuti digitali basati sull'interazione tra sensori, dispositivi e reti.
- C ☐ Dispositivi utilizzati esclusivamente per la fruizione di contenuti multimediali online.
- D ☐ Tecnologie dedicate solo all'analisi automatica di grandi quantità di contenuti presenti sul web.



QUESITO 14

Quale tra questi accorgimenti migliora l'accessibilità di un contenuto digitale per utenti che utilizzano strumenti di supporto alla lettura delle immagini?

- A ☐ Prevedere didascalie sotto ogni immagine.
- B ☐ Inserire un testo alternativo che descrive le immagini.
- C ☐ Usare immagini con colori più nitidi.
- D ☐ Aumentare le dimensioni delle immagini.



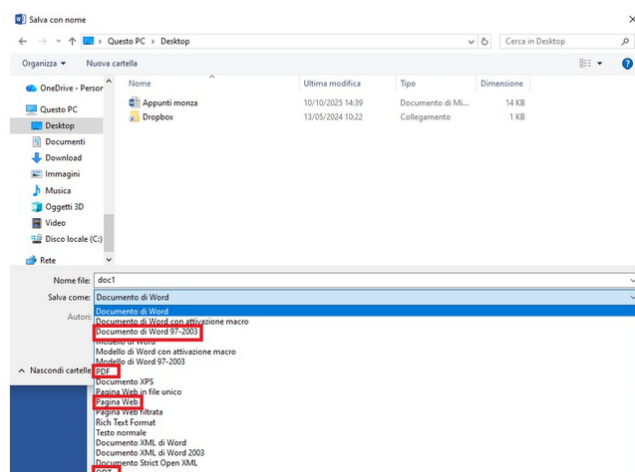
QUESITO 15

Quale delle seguenti azioni infrange il diritto d'autore?

- A ☐ La condivisione a fini didattici di un'immagine con licenza CC BY – Attribuzione, indicando l'autore.
- B ☐ La condivisione a fini commerciali di un'immagine con licenza CC BY – Attribuzione, senza indicare l'autore.
- C ☐ La condivisione a fini commerciali di un'immagine con licenza CC0 (pubblico dominio), senza indicare l'autore.
- D ☐ La condivisione su una chat ristretta di un'immagine con licenza CC BY – Attribuzione, indicando l'autore.

QUESITO 16

Devi salvare un nuovo *file* di testo sul tuo computer e hai diverse opzioni di formato tra cui scegliere, come mostrato nell'immagine.



Quale tra le opzioni indicate nei riquadri devi scegliere per garantire che il *file* possa essere aperto e rilavorato utilizzando *software* diversi (ad esempio, *Microsoft Office*, *OpenOffice* e *LibreOffice*)?

- A ☐ Documento di Word 97-2003.
- B ☐ PDF.
- C ☐ Pagina Web.
- D ☐ ODT.



QUESITO 17

Stai cercando una serie TV da vedere in *streaming*. Quando la selezioni, compare un *banner* come quello mostrato in figura.



Perché?

- A ☐ Il titolo è censurato nel tuo Paese.
- B ☐ È necessario disattivare il *parental control*.
- C ☐ Il titolo non ha diritti di distribuzione per il tuo Paese.
- D ☐ È necessario abilitare la localizzazione per accedere ai contenuti.

QUESITO 18

Nella tua classe si tengono presentazioni su un tema a scelta. Poiché alcuni studenti del Regno Unito sono in visita, il tuo compagno ha aggiunto alla presentazione i sottotitoli in tempo reale. Lui ha parlato in italiano e sono apparsi sottotitoli in inglese (come nell'immagine).

Sottotitoli attivati

The topic of today's presentation is the Second World War, specifically its main causes.

La II Guerra Mondiale



Quale sequenza di azioni indicate nelle opzioni di risposta ti permette di replicare lo stesso risultato?

A



B



C



D





AREA SICUREZZA

QUESITO 19

Quale delle seguenti definizioni descrive in modo più corretto la *privacy policy* di un'app per lo *smartphone*? Un documento che:

- A ☐ descrive in modo generale le funzionalità dell'app e le modalità di utilizzo.
- B ☐ indica quali aspetti della *privacy* possono essere modificati dall'utente.
- C ☐ illustra quali dati tecnici usa l'app per funzionare.
- D ☐ spiega quali dati personali vengono raccolti dall'app e se vengono condivisi con terze parti.



QUESITO 20

Se una chat utilizza la *crittografia end-to-end* e un utente segnala la conversazione alla piattaforma, cosa può accadere? La piattaforma:

- A ☐ può automaticamente decifrare tutti i messaggi scambiati tra gli utenti e leggerli in chiaro.
- B ☐ non può visualizzare alcun contenuto della chat, neppure se un utente invia una segnalazione.
- C ☐ può ricevere e visualizzare solo i messaggi che l'utente decide di segnalare, ma non può decifrare autonomamente l'intera conversazione.
- D ☐ disattiva la *crittografia end-to-end* e inizia a ricevere tutti i messaggi in chiaro dai dispositivi degli utenti.



QUESITO 21

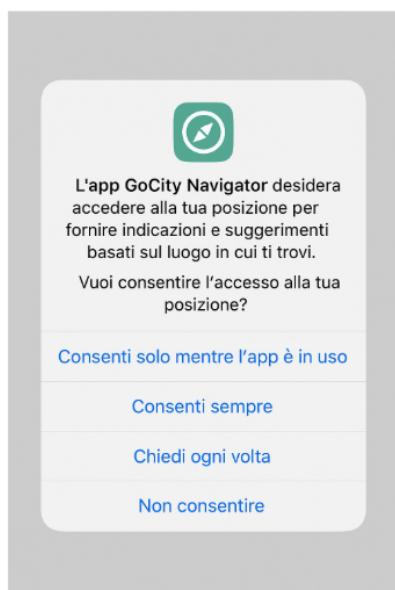
Cosa fa un *firewall*?

- A ☐ Controlla automaticamente gli aggiornamenti disponibili per il sistema operativo e le applicazioni installate sul dispositivo.
- B ☐ Scansiona il contenuto del dispositivo alla ricerca di eventuali file dannosi o sospetti.
- C ☐ Blocca le e-mail di *spam* e *phishing* prima che arrivino nella posta in arrivo.
- D ☐ Controlla il traffico dei dati tra il computer e la rete per impedire accessi non autorizzati o pericolosi.



QUESITO 22

Hai appena installato un'app di navigazione sul tuo *smartphone*. Al primo avvio compare la schermata che vedi nell'immagine.



Quale scelta protegge meglio la tua *privacy* senza compromettere il corretto funzionamento dell'app?

- A ☐ Consenti solo mentre l'app è in uso.
- B ☐ Consenti sempre.
- C ☐ Chiedi ogni volta.
- D ☐ Non consentire.

QUESITO 23

Stai compilando online il modulo per partecipare a un concorso scolastico. Ti viene richiesto di indicare il tuo indirizzo, telefono, data di nascita e di caricare una foto del documento d'identità. La piattaforma presenta anche due caselle da spuntare: la prima è *“Acconsento al trattamento dei miei dati per finalità del concorso”* e la seconda è *“Acconsento all'utilizzo dei miei dati per invio di materiali promozionali”*.

Modulo per concorso scolastico

Indirizzo

Telefono

Data di nascita

Documento d'identità Nessun file selezionato

☐ Acconsento al trattamento dei miei dati per finalità del concorso

☐ Acconsento all'utilizzo dei miei dati per invio di materiali promozionali

Quale tra queste è l'azione più appropriata da eseguire per proteggere i tuoi dati personali?

- A ☐ Spuntare entrambe le caselle.
- B ☐ Fornire i dati richiesti ma non inserire la foto del documento d'identità.
- C ☐ Spuntare solo la prima casella e non la seconda.
- D ☐ Inviare una e-mail all'organizzatore per chiedere di eliminare i dati dopo il concorso.



QUESITO 24

Vuoi attivare l'autenticazione a due fattori (2FA) per il tuo *account* su un servizio online (ad esempio, *Dropbox*), in modo che ogni volta che accedi ti venga richiesto un codice aggiuntivo come in figura.

Token (OTP) generato dalla tua applicazione

token

Cosa devi fare?

- A ☐ Accedere con le tue credenziali al servizio. Nelle impostazioni di sicurezza attivare la 2FA. Verrà generato un codice QR che dovrai scansionare con la tua app di autenticazione (ad esempio, *Google Authenticator*).
- B ☐ Aprire l'app di autenticazione (ad esempio, *Google Authenticator*) dal tuo telefono e generare il codice necessario.
- C ☐ Aprire l'app di autenticazione (ad esempio, *Google Authenticator*) e cercare il nome del servizio. Se il servizio è presente, attivare la 2FA dall'app.
- D ☐ Accedere con le tue credenziali al servizio. Nelle impostazioni di sicurezza attivare la 2FA. Verrà generato un codice QR che dovrai scansionare con l'app del servizio sul tuo *smartphone*.